

Kymenlaakson maakuntakaava, maaseutu ja luonto Perusselvityksiä

Kymenlaakson Liitto 



Virkistys- ja ulkoilualue selvitys

Kymenlaakson Liitto 8.12.2008

SISÄLLYSLUETTELO

LÄHTÖKOHDAT	5
Valtakunnalliset alueidenkäyttötavoitteet ja maakuntakaavan sisältövaatimukset	5
Selvityksen tavoite ja menetelmät	5
Maakunnan luonnon erikoispiirteet	6
Vetovoimavyöhykkeet	8
Kymenlaakson maiseman topografinen vaihtelu ja maiseman matkailullinen vetovoima	10
 KYMENLAAKSON SEUTUKAAVAN VIRKISTYSALUEVERKOSTO	11
Virkistysalueverkoston runko	11
Virkistysalueiden koko ja sijainti	14
Virkistysalueiden luonne ja kehittämisaste	15
Virkistysalueiden maanomistusolot	16
Ylikunnallisen virkistyskäytön reitistön ja verkostojen muodostaminen	16
Virkistysalueet ja ylimaakunnalliset reitit	17
Virkistysalueverkosto ja matkailun kehittäminen	21
Matkailukeskusten ja -alueiden verkottuminen sekä vapaa-ajan käytön vyöhykkeiden kehittäminen	21
Suojelualueverkoston ja arvokkaiden maisema-alueiden ekologisesti kestävä hyödyntäminen virkistyskäytössä	21
 SEUTUKAAVAN MAA- JA METSÄTALOUSVALTAISIA ALUEITA, JOILLA ON ERITYISTÄ ULKOILUN OHJAAMISTARVETTA (MU- ALUEET)	25
Ulkoilun ohjaamistarvealueet ja niiden soveltaminen yleiseen virkistykseen ja ulkoiluun	25
MU -alueiden sijainti ja merkitys Kymenlaakson virkistys- ja ulkoilualueverkoston osalta	34
 LUONTOMATKAILUN JA ULKOILUN ERIKOISKOHTEET	35
EU-uimarannat	35
Venesatamat ja rantautumispaikat	35
Lintutornit ja lintujen tarkkailupaikat	36
Arvokkaat kallioalueet osana ulkoilualueverkostoa	38
Luontopolut	39

<i>KYMENLAAKSON VIHERALUEVERKOSTON KOKONAISUUS</i>	40
Arviointi ulkoilu- ja virkistysalueverkoston toimivuudesta	40
Suhde Kymenlaakson ensimmäisen maakuntakaavavaiheen viheralueverkostoon	41
 <i>RISKIT</i>	 41
 <i>VIRKISTYKSEN JA ULKOILUN KANNALTA KESKEISET KAAVAMERKINNÄT</i>	 43
 <i>VAIKUTUSTEN ARVIOINTI</i>	 44

LÄHTÖKOHDAT

Valtakunnalliset alueidenkäyttötavoitteet ja maakuntakaavan sisältövaatimukset

Maakuntakaavaa laadittaessa on maankäyttö- ja rakennuslain 28 § mukaan kiinnitettävä erityisesti huomiota virkistykseen soveltuvien alueiden riittävyteen. Myös valtakunnalliset alueidenkäyttötavoitteet velvoittavat huomioimaan maakuntakaavassa yleiset virkistystarpeet ja niitä tukevat alueidenkäytölliset muut tekijät. Valtakunnallisten alueidenkäyttötavoitteiden mukaan:

- Alueidenkäytöllä edistetään luonnon virkistyskäyttöä sekä luonto- ja kulttuurimatkailua parantamalla moninaiskäytön edellytyksiä. Suojelualueverkoston ja arvokkaiden maisema-alueiden ekologisesti kestävää hyödyntämistä edistetään virkistyskäytössä, matkailun tukialueina sekä niiden lähialueiden matkailun kehittämisessä suojelutavoitteita vaarantamatta.
- Maakuntakaavoituksessa on luotava alueidenkäytölliset edellytykset ylikunnallisesti merkittävien virkistyskäytön reitistöjen ja verkostojen muodostamiselle. Maakuntakaavoituksella ja yleiskaavoituksella on luotava alueidenkäytölliset edellytykset seudullisten virkistysalueiden muodostamiselle erityisesti Etelä-Suomessa ja suurilla kaupunkiseuduilla.
- Maakunnan suunnittelussa on tuettava matkailukeskusten ja -alueiden verkottumista sekä vapaa-ajan käytön vyöhykkeiden kehittämistä niin, että muodostuu toimivia palvelukokonaisuuksia. Ensisijaisesti on kehitettävä olemassa olevia matkailukeskuksia ja -alueita. Alueidenkäytön suunnittelulla matkailu-alueita tulee eheyttää.
- Alueidenkäytön suunnittelussa on maaseudun asutusta sekä matkailu- ja muita vapaa-ajan toimintoja suunnattava mahdollisuuksien mukaan tukemaan maaseudun taajamia ja kyläverkostoa sekä infrastruktuurin hyväksikäyttöä.

Selvityksen tavoite ja menetelmät

Selvitystyön keskeinen tavoite on voimassa olevan seutukaavan virkistysalueverkoston toimivuuden ja ajankohtaisuuden analyysi. Selvitystä varten on tarkistettu kaikki seutukaavan virkistyskäyttöön liittyvät aluevaraukset (V- ja MU alueet). Selvityksessä esitetään myös uusia kohteita, jotka soveltuisivat virkistysalueeksi. Selvityksessä huomioidaan vain tulevan maakuntakaavavaiheen (Kymenlaakson maakuntakaava, maaseutu ja luonto) suunnittelualue.

Suurin osa kohteista on tutkittu maastokäyntien yhteydessä kesällä 2007 ja inventointitiedot on dokumentoitu tämän selvityksen kohdeluettelossa. Vaikeasti saavutettavien kohteiden osalta (esimerkiksi saaristossa) on saatu tietoja myös aiempien käyntien, kyselyjen, kirjallisuuden ja seutukaavaselvityksien perusteella. Kohteiden analysoimisessa ja arvioinnissa on hyväksikäytetty Kymenlaakson Liiton paikkatietoaineistoa.

Kymenlaakson Liitto on suorittanut vuonna 2006 ja 2007 Kymenlaakson kuntien kaavoitusviranomaisille suunnatun virkistysaluekyselyn. Keväällä 2007 toteutettiin samaan aiheeseen liittyvä kuntakierros. Kyselyjen ja neuvottelujen tavoitteena oli selvittää seutukaavan virkistysalueiden toteutustilanne ja virkistysalueverkoston kehittämistai muutostarpeet. Samalla pyydettiin ilmoittamaan mahdollisista uusista alueista. Seu-

tukaavan virkistysalueiden verkoston katsottiin olevan pääosin toimiva ja ajankohtainen. Neuvotteluissa korostettiin, että seutukaavassa esitettyjen alueiden toteutuminen on monilta osalta vielä kesken. Kyselyn yhteydessä ei esitetty uusia virkistysalueita tai konkreettisia tarkistustarpeita.

Tässä selvityksessä tarkistetaan Kymenlaakson virkistysalueverkoston nykytila ja toimivuus yleisen virkistyskäytön näkökulmasta.







Selvityksen alustava luonnos on esitelty maakuntakaavan ympäristöyöryhmän jäsenille kommentoitavaksi 13.11.2007 ja se on ollut nähtävissä Kymenlaakson Liiton Internetsivuilla.

Selvitys koostuu yleisestä osasta (käsillä oleva osa) sekä kohdeluetteloista (Liitteet).

Maakunnan luonnon erikoispiirteet

Kymenlaakson maakunta voidaan jakaa eri maisema-alueisiin. Jokaisella maisema-alueella on luonnon monimuotoisuuden-, maiseman- ja myös ulkoilun kannalta arvokkaita ja ominaisia elinympäristöjä (taulukko 1). Nämä alueet ovat virkistys- ja ulkoilun- ja luontomatkailun tärkeitä alueita. Virkistys- ja ulkoilualueverkoston kehittämisessä pyritään siihen, että maakunnan erikoispiirteet ja eliömaantieteellisesti edustavat alueet on sisällytetty verkostoon aina kun se on mahdollista. Samalla edistetään arvoalueiden verkottumista valtakunnallisten alueidenkäyttötavoitteiden edellyttämällä tavalla.

Taulukko 1. Kymenlaakson maisema-alueiden erikoispiirteet.

Maisema-alue	Maiseman ja luonnon erikoispiirteet	Edustavia esimerkkikohteita	
Pohjois-Kymenlaakson järivialue	Järviluonto Erämaa-alueet Kallioluonto	Mankalan koskiseutu Repoveden kansallispuisto	 Mankalan koskiseutu, Iitti
Salpausselkien maisema-alue	harjuluonto Väliväylä	Kelesjärvi / Heisanharju Kyykosken retkeilyalue	 Kyykoski, Valkeala
Viljelylakeus	savialueiden jokilaaksot	Taasianjoen laakso	 Taasianjoen laakso, Iitti
Etelä-Kymenlaakson metsäalue	laajat suoalueet Kymijoen kosket	Valkmusan kansallispuisto Ahvionkosken alueen suojelu- ja ulkoilukohteet	 Ahvionkoski, Kotka
Rannikon kulttuuri-maisema-alue	Kymijoen haarojen luonto Rannikoluonto	Kymijoen haarat ja alueen ulkoilualueet Itämeren rannikon kohteet	 Suomenlahden rannikko
Saariston maisema-alue	Saaristoluonto	Itäisen Suomenlahden kansallispuisto Vepsu	 Vepsu, Hamina

Vetovoimavyöhykkeet

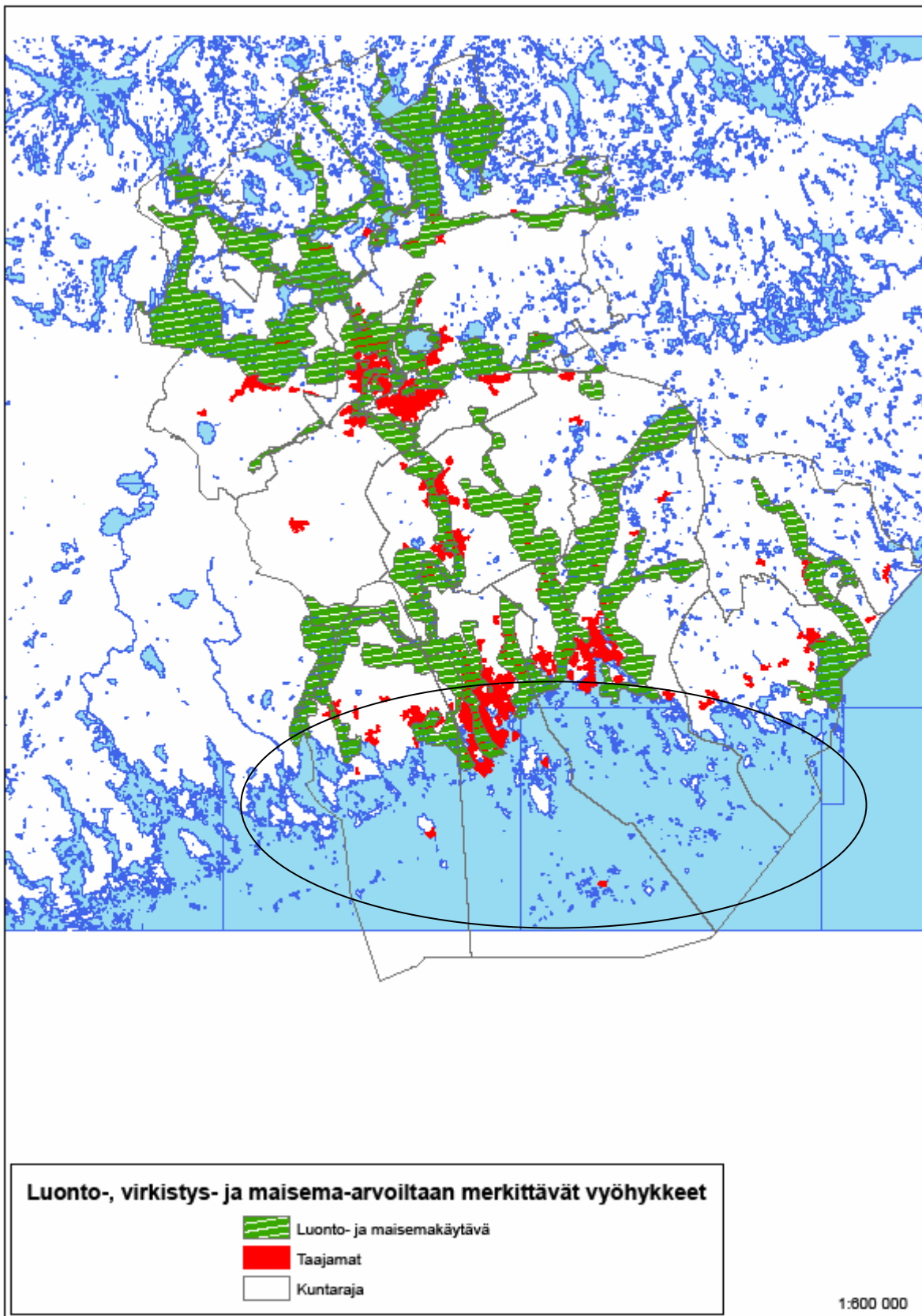
Kansallispuistojen lisäksi Kymenlaaksossa on ylimaakunnallisesti merkittäviä veto-voima-alueita. Tärkeimpiä ovat Itäisen Suomenlahden rannikko ja saaristo, Kymijoki ja Pohjois- Kymenlaakson järviolue. Etelä-Suomen maakuntien liittojen aluerakenneselvityksessä esitetään Kymenlaakson osalta myös luonto- ja kulttuurihistoriallisten arvoalueiden ja matkailun kehittämisen ydinalueita: 1) Kymijoen luonto- ja kulttuurihistoria-alue, 2) Itäisen Suomenlahden saaristo sekä 3) Haminan – Viipurin luonto- ja kulttuurimatkailuyhteys¹.

Kuvassa 1 on esitetty vähintään seudullisesti merkittäviä luonnon- maiseman- ja virkistysvetovoimavyöhykkeitä ja viherverkostoja Kymenlaaksossa². Esitetyt vyöhykkeet ovat myös matkailun- ja maisemansuojelun kannalta arvokkaita. Vyöhykkeiden sisällä on mahdollista löytää toisiaan tukevia yhtymäkohtia luonnon- ja maisemansuojelun ja virkistyskäytön osalta. Näiden yhtymäkohteiden löytäminen ja verkostojen luominen on asetettu tavoitteeksi Kymenlaakson kehittämisstrategioissa, esimerkiksi Kymenlaakson maakuntasuunnitelmassa. Verkosto mahdollistaa myös arvoalueiden ankkuroimista keskeisiin asumiskeskuksiin ja luo asukkaita ja matkailijoita palvelevia virkistys- ja maisemakäytäviä. Kartassa esitetyt vetovoimavyöhykkeet osoittavat aluekokonaisuuksia, jossa on edustettu maakunnan omaleimainen luonnon- ja kulttuurimaiseman perintö.

Arvokkaat rakennetun kulttuuriympäristön kohteet sijaitsevat eri puolella Kymenlaaksoa. Ne sijoittuvat vain satunnaisesti em. luonnon- ja maiseman vetovoimavyöhykkeisiin.

¹ Etelä-Suomen aluerakenne 2030. Asuminen, ympäristö ja liikenne. Etelä-Suomen Maakuntien Liittouma 2005

² Ekologisesti arvokkaat alueet ja luonnonsuojelu Kymenlaakson maakuntakaavan alueella. Selvitys, Kymenlaakson Liitto 2008)

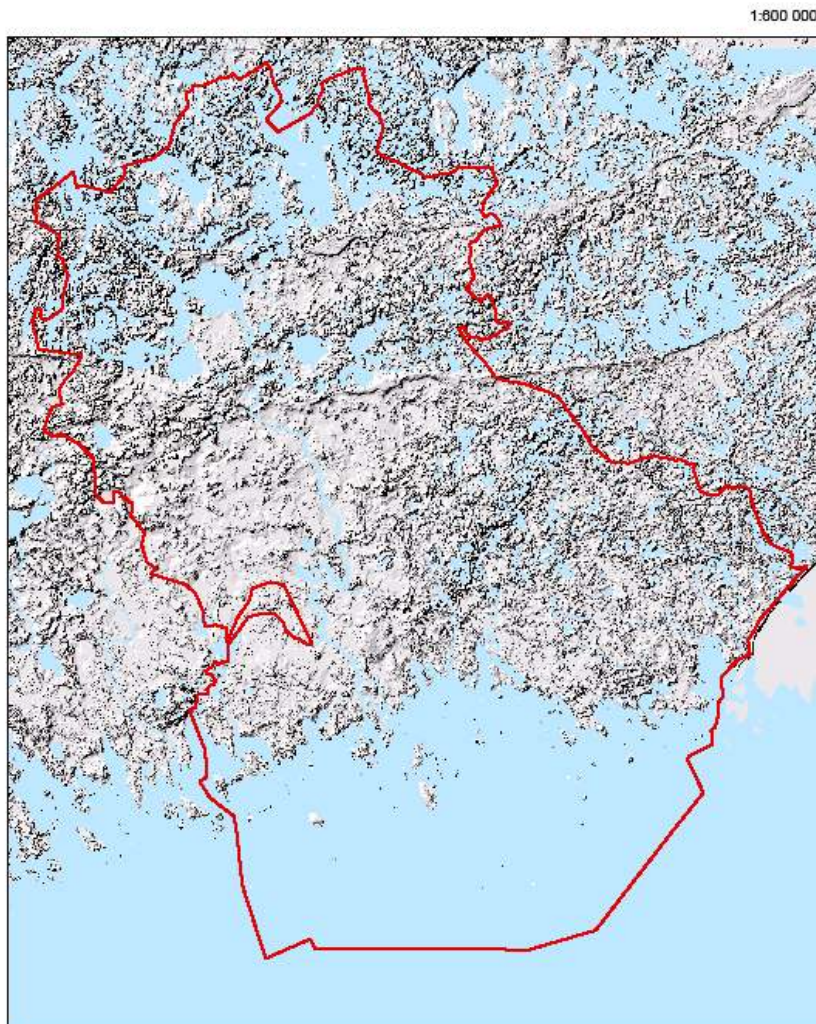


Kuva 1. Kymenlaakson luonnon- ja maiseman vetovoimavyöhykkeet. Kymenlaakson saaristo on luokiteltava kokonaisuudessaan vetovoimavyöhykkeeksi.

Kymenlaakson maiseman topografinen vaihtelu ja maiseman matkailullinen vetovoima

Näkymäalan laajeneminen, samoin kuin topografinen vaihtelu, lisäävät maiseman matkailullista ja virkistysellistä vetovoimaa. Vetovoimaisimpina pidetään yleisesti kaukonäkymiä ja maisemia, joissa on vesistöä.

Kymenlaaksossa topografinen vaihtelu on erityisen suuri Salpausselkien ympäristöissä, Pohjois-Kymenlaakson järviolueella, Kaakkois-Kymenlaakson kallioalueilla sekä monilla harjujaksoilla (kuva 2). Topografinen vaihtelu rannikolla ja saaristossa lisäävät merkittävästi ympäristöjen vetovoimaa ja matkailullista elämispotentiaalia. Myös korkeat yksittäiset kalliot laajoilla peltoalueilla rikastavat maisemakuvaa ja luovat hyviä näköalapaikkoja. Vaihtelevien korkeusolosuhteiden seurauksena syntyy usein myös luonnon monimuotoisuuden kannalta arvokkaita elinympäristöjä. Esimerkkinä voi mainita luonnon ja maisemansuojelun kannalta arvokkaat kallioalueet.



Kuva 3. Kymenlaakson topografinen vaihtelu.

KYMENLAAKSON SEUTUKAAVAN VIRKISTYSALUEVERKOSTO

Virkistysalueverkoston runko

Kymenlaakson virkistys- ja ulkoilualueverkoston runko on kehitetty 70 -luvulla lähtien seutukaavan laatimistyön yhteydessä. Kymenlaakson keskeiset virkistys- ja ulkoilualueet on esitetty voimassa olevassa Kymenlaakson kokonaisseutukaavassa, joka vahvistettiin ympäristöministeriössä 19.6.2001. Seutukaavan virkistys- ja ulkoilualueverkosto toimii lähtökohtana myös tulevan maakuntakaavan aluevarausverkoston suunnittelussa, arvioinnissa ja kehittämisessä (kuva 4).

Kymenlaakson seutukaavan virkistys- ja ulkoilualueverkosto koostuu erityyppisistä alueista. Virkistys- ja ulkoilualueverkoston keskeisen rungon muodostavat lähivirkistysalueet (VL), ja retkeily- ja ulkoilualueet (VR) (taulukko 2).

Seutukaavassa esitetään myös maa- ja metsätalousvaltaisia alueita joilla on ulkoilun ohjaamistarvetta tai ympäristöarvoja (MU). Seutukaavan MU –alueet käsitellään tässä selvityksessä omassa kappaleessaan.

Lukuisat luonnonsuojelualueet tukevat ulkoilun ja virkistykseen tarpeita. Virkistysmatkailun ja luonnonsuojelun kannalta keskeiset alueet ovat Kymenlaakson kansallispuistot (Itäisen Suomenlahden kansallispuisto, Valkmusan kansallispuisto ja Repoveden kansallispuisto). Käynnissä olevan Natura-2000 -verkosto -alueiden käyttö- ja hoitosuunnitelman yhteydessä tarkistetaan Natura-alueiden soveltuvuus virkistykseen ja matkailuun.



Kuva 4. Ylimaakunnalliset reitit yhdistävät makunannan vetovoimakohteet.

Virkistysalueilla voi olla erityyppistä toimintaa. Toiset ovat perinteisiä virkistysalueita mökki- ja telttä-alueineen, toiset ovat selkeitä matkailu- tai luontomatkailukeskuksia ja osassa painottuu mm. talviset harrastukset tai veneretkeily.

Taulukko 2. Kymenlaakson seutukaavan virkistysalueet, niiden aluevarausmerkinnät sekä maanomistusolot. Saarikohteisiin liittyvät usein laajoja vesialueita.

Kohteen nimi	Kunta	kohteen pinta-ala (ha) sis. vesialueet	kohteen luonne	Seutu-kaavan aluevaraus	maanomistus / lisätietoja
Junkkarinvuori	Anjalankoski	104	kallioalue / ulkoilualue osin Natura 2000 alue Maa-aineslain nojalla suojeltu kallioalue	VL	yksityinen (pääosin), yhtiöt
Hevosmäki Lylysmäki	Anjalankoski	92	metsäalue, hiihtokilpailu-alue, ampumarata	VL	yksityinen. (virkistyskäytön käyttösopimukset tehty)
Suurivuoren ympäristö	Hamina	175	retkeily ja ulkoilualue	VL	yksityinen
Pikku Musta, Ravanholma, Saunamaat	Hamina	263	veneretkeilykohde	VR	Haminan kaupunki
Uuperinmäki	Hamina	38	laskettelurinne	V	yksityinen, yritys, valtio
Kukio	Hamina	15	veneretkeilykohde	VR	valtio
Lanskeri	Hamina	144	veneretkeilykohde	VR	valtio / metsähallitus
Ulko Tammio	Hamina	12	veneretkeilykohde	VR	valtio / metsähallitus
Ulko-Tammio luoteisosa	Hamina	11	veneretkeilykohde	VR	valtio / metsähallitus
Koivuluoto	Hamina	37	veneretkeilykohde	VR	valtio / metsähallitus
Houtere	Hamina	piste	veneretkeilykohde	VR	Haminan kaupunki
Vehkaluoto	Hamina	45	veneretkeilykohde	VR	valtio
Kuorsalo kaakkoisosa	Hamina	68	veneretkeilykohde	VR	yksityinen
Maijasaari Nuokot	Hamina	3548	veneretkeilykohde	VR	Haminan kaupunki (pääosin), yksityinen
Metsäluoto	Hamina	6	veneretkeilykohde	VR	yksityinen
Vepsu	Hamina	113	veneretkeilykohde	VR	yksityinen / osakaskunta
Sääskjärvi	Iitti	76	uimaranta-alue	VL	Iitin kunta (Tuulispää) ja yksityinen
Järvenmäki	Iitti	438	luonnontilainen järvi kalliolla	VL	metsäyhtiöt (pääosin) ja yksityinen
Konniveden ranta- ja saaristoalue	Iitti	351	veneretkeilykohde	VR	metsäyhtiöt ja yksityinen
Kirkkojärvi	Iitti	(351)	veneretkeilykohde / leirikeskus	VR	Iitin kunta, Iitin seurakunta ja yksityinen
Mankalan koski-seutu	Iitti	23	retkeilyalue, veneretkeilykohde	VR	Iitin kunta, seurakunta, vesivoimayhtiöt ja yksityinen
Säynäsmäenharju	Iitti	9	lomakeskus / ei yleinen pääsy	VR	Iitin kunta ja yksityinen
Veljestenharju	Iitti	42	uimaranta, venelaskupaikka, retkeilyalue	VR	Iitin kunta ja yksityinen
Kelesjärven retkei-	Jaala	120	retkeilyalue	VR	yksityinen

lyalue					
Haikansaari- Aitto- saari	Jaala	242	veneretkeilykohde	VR	yksityinen / maaosakas- kunta
Mustan Ruhmaan Sunnanniemi	Jaala	40	uimaranta-alue	VR	yksityinen
Niskajärven Suola- järven retkeilyalue	Jaala	504	luonnontilainen retkeily- alue, veneretkeilykohde	VR	valtio ja yksityinen
Siikakosken Okan- niemen retkeilyalue	Jaala	172	luonnontilainen retkeily- alue, veneretkeilyalue	VR	yksityinen (pääosin) ja Suomen valtio
Kuisaaret	Jaala	456	veneretkeilykohde	VR	yritys, yksityinen
Kuutsalo Santa- niemi	Kotka	67	veneretkeilykohde	VR	Kotkan kaupunki ja yksi- tyinen
Lehmäsaari	Kotka	265	veneretkeilykohde	VR	Kotkan kaupunki (pää- osin) ja yksityinen
Vuorisaari	Kotka	3	veneretkeilykohde	VR	yksityinen
Kuolioluoto	Kotka	135	veneretkeilykohde	VR	Kotkan kaupunki (pää- osin), ei lain huutoa, yksi- tyinen
Pitkäluoto Sauluoto	Kotka	piste	veneretkeilykohde	VR	valtio / metsähallitus Pitkäluoto: yksityinen (mm Kotkan pursiseura)
Savanjärvi	Miehikkälä	29	uimaranta ja retkeilyalue	VL	valtio
Mustaviiri Pitkävi- ri	Pyhtää	525	veneretkeilykohde	VR	valtio (Metsähallitus)
Kaunissaaren ulkoi- lualue	Pyhtää	48	veneretkeilykohde	VR	Pyhtään kunta, valtio ja yksityinen (pääosin)
Munapirtin edustan saaristo	Pyhtää	2870	veneretkeilykohde	VR	energiayhtiö, yksityinen (pääosin), Pyhtään kunta
Flakanäs	Pyhtää	49	uimaranta / leirintäalue	VR	Pyhtään kunta
Kuussaaren Itäranta	Pyhtää	29	veneretkeilykohde	VR	Pyhtään kunta
Koivuviikki	Pyhtää	107	veneretkeilykohde, retkeilykohde	MU	metsäyhtiö ja yksityinen
Kirvesniemi	Valkeala	39	ulkoilun ja retkeilyn ranta kohde	VL	yritys (pääosin), seurakun- ta
Utinranta	Valkeala	37	veneretkeilykohde	VR	Valkealan kunta (?)
Kauppilanranta (Naatuksenniemi)	Valkeala	87	ulkoilun ja retkeilyn ran- takohde	VR	yritys (pääosin), yksityi- nen
Kirjokiven ulkoilu- alue	Valkeala	24	retkeilyalue Repoveden- matkailualue	VR	kunta / kaupunki
Verlan ympäristö	Valkeala	98	Retkeilyalue	VR	yksityinen / Valkealan kunta
Kyykosken retkei- lyalue	Valkeala	156	Valkealan retin retkeily- alue	VR	metsäyhtiö (pääosin), yksityinen
Korppisaari Lehti- saari	Valkeala	105	Repoveden veneretkeily- kohde	VR	yritys (pääosin) / yksityi- nen
Klamila, Lantviikin vuori	Virolahti	55	lähivirkistysalue hiihto- alue	VR	Virolahden kunta
Manstuoli	Virolahti	17	veneretkeilykohde	VR	yksityinen
Lapuri	Virolahti	132	veneretkeilykohde	VR	osakaskunta
Suuri Pisi	Virolahti	80	veneretkeilykohde	VR	valtio
Järviluoto Pieni- Pisi	Virolahti	222	veneretkeilykohde	VR	yksityinen
Pulterit	Virolahti	334	veneretkeilykohde SL alue	VR	osakaskunta

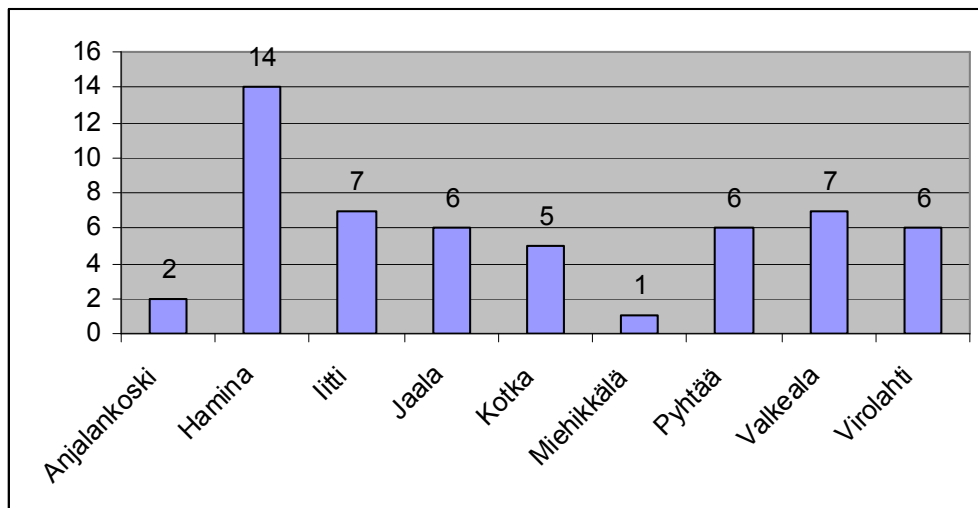
Lähde: Kymenlaakson seutukaava, kuntakysely 8 / 2007. Maanomistusolot on tarkistettu vuonna 2008.

Virkistysalueiden koko ja sijainti

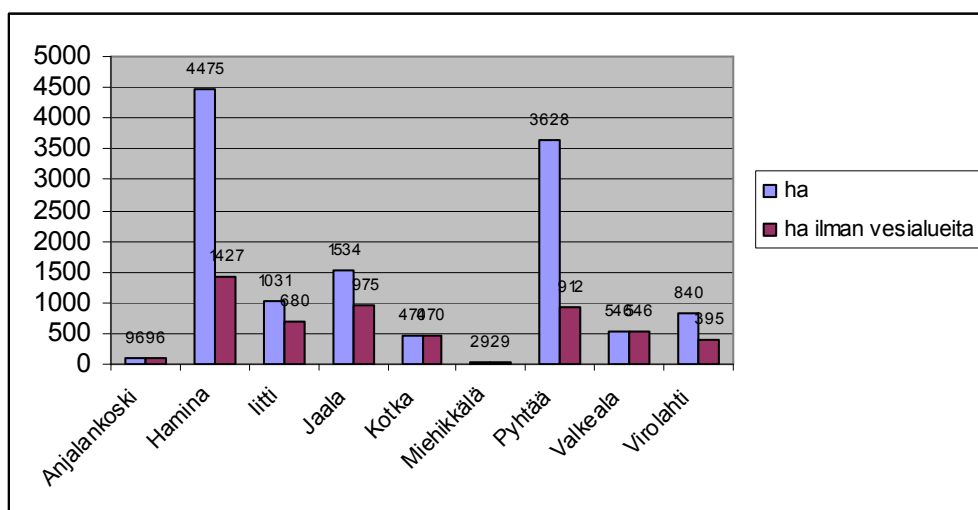
Kuvassa 5 ja 6 on esitetty seutukaavan virkistysalueiden määrä ja pinta-ala suunnitelualueella. Kuntien taajamien virkistysalueita on käsitelty taajamaa-maakuntakaavan yhteydessä, joten kuvaukset esittävät virkistysalueita vain Kymenlaakson taajamien ulkopuolella.

Kuntien väliset erot virkistysalueen kokojen ja lukumäärien osalta ovat suuret ja ne perustuvat paikoin merkittävästi luonnonmaantieteellisiin tekijöihin. Erityisesti saaris-
tossa on lukuisia virkistysalueita, joihin on laskettu usein runsaasti vesialueita.

On kuitenkin todettava, että pieni ja hyvin varustettu virkistysalue suotuisassa paikassa voi olla virkistysalueverkoston osalta yhtä tärkeä kuin laaja mutta syrjäinen erä-
maakohde.



Kuva 5. Tutkittujen virkistyskohteiden lukumäärä kunnittain.



Kuva 6. Tutkittujen virkistyskohteiden pinta-ala kunnittain. Pinta-alat perustuvat seutukaavan aluevarauksiin. Hehtaariluvut ilman vesialueita on arvioitu ja ovat suuntaa-
antavia.

Virkistysalueiden luonne ja kehittämisaste

Tutkittujen virkistyskohteiden luonne ja kehittämisaste vaihtelee. Noin puolet alueista on sellaisia, että niitä on kehitetty suunnitelmallisesti virkistys- tai ulkoilukäyttöä varten: Alueelle on rakennettu laitureita, katoksia, opastustauluja tai muita varusteita (taulukko 3). Noin 40 % alueista on luonnontilassa, eli alue soveltuu omaehtoiseen ulkoiluun kuten sienestykseen, marjastukseen tai telttailuun. Näillä alueilla voi olla esimerkiksi luonnonsatamia tai vaatimattomia rantautumispaikkoja sekä pieniä metsäpolkuja.

Noin 10 % tutkituista ja seutukaavassa virkistyskohteiksi esitetyistä alueista on sellaisia, että niiden yleinen virkistyskäyttöarvo on heikentynyt. Esimerkiksi kohteeseen pääsyä on rajoitettu tai alueelle on rakennettu runsaasti mökkejä tai ympärivuotisia loma-asuntoja.

Yli 50% tutkitusta kohteista sijaitsee saarilla, jolloin pääsy kohteille on vaikeaa. Julkisen vesiliikenteen aluksella pääsee kesäisin viidelle kohteelle (noin 10% kohteista). Muut saarikohteet soveltuvat veneilijöiden retkeilyalueeksi. Valtaosassa saaria on yksityisomistuksessa olevia mökkejä. Vuokramökkejä on vain muutamia ja matkailuyrittäjien toiminta on vähäistä.

Taulukko 3. Suunnittelualueen virkistyskohteet, joita on kehitetty suunnitelmallisesti yleisiksi virkistysalueiksi.

Kunta	Kohteen nimi	pinta-ala / ha
Anjalankoski	Hevosmäki Lylysmäki	92
Hamina	Suurivuoren ympäristö	175
	Uuperinmäki	38
	Lanskeri	144
	Ulko -Tammio	12
	Ulko-Tammio luoteisosa	11
	Koivuluoto	37
	Majasaari Nuokot	3548
	Vepsu	113
Iitti	Sääskjärvi	42
	Konniveden ranta- ja saaristoalue	438
	Mankalan koskiseutu	92
Jaala	Kelesjärven retkeilyalue	120
	Mustan Ruhmaan Sannanniemi	40
Kotka	Kuutsalo Santaniemi	67
	Lehmäsaari	265
	Kuolioluoto (seutuvaavassa MU-alue)	135
	Pitkäluoto Sauluoto	P
Miehikkälä		
Pyhtää	Mustaviiri Pitkäviiri	525
	Kaunissaaren ulkoilualue	48

	Flakanäs	49
	Kuussaaren Itäranta	29
Valkeala	Kirjokiven ulkoilualue	24
Virolahti	Klamila, Lantviikin vuori	55
	Suuri Pisi	80
	Pulterit	334

Virkistysalueiden maanomistusolot

Suurin osa Kymenlaakson pinta-alasta on yksityisomistuksessa. Valtion ja kuntien maanomistus on Kymenlaakson maakunnassa suhteellisen alhainen. Tämä vaikeuttaa merkittävästi virkistysalueiden toteutumista. Suurempia yksityisiä maanomistajia ovat metsäyhtiöt. Paikoin myös seurakunnat omistavat merkittävän laajoja alueita.

Tutkittujen virkistysalueiden maanomistusolot on kuvattu taulukossa 2. Kuntien, yhtiöiden, seurakuntien tai valtion omistus on suurimassa osassa virkistysalueilla merkittävä. Monilta virkistysalueilta löytyy kuitenkin laajojakin yksityisomistuksessa olevia osia. Vain harvoin virkistysalueet ovat ainoastaan yksityisen kansalaisen omistuksessa.

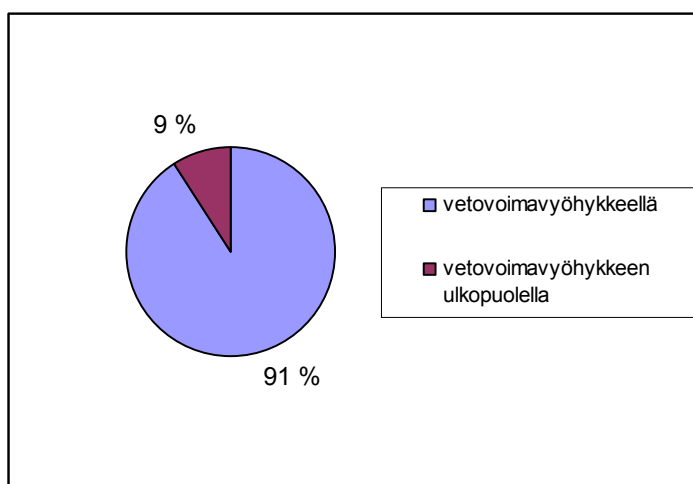
Osa virkistysalueista on osakaskunnan omistuksessa ja palvelee hyvin myös yleisiä virkistystarpeita. Esimerkkeinä voi mainita Vepsun ja Pultterin saaret Virolahden ja Haminan rajalla.

Yksittäiset ja yksityisomistuksessa olevat loma-asunnot eivät tavallisesti heikennä merkittävästi virkistysalueiden toteuttamista. Ongelmallista on monin paikoin rantojen sulkeutuminen loma-asutuksen vuoksi.

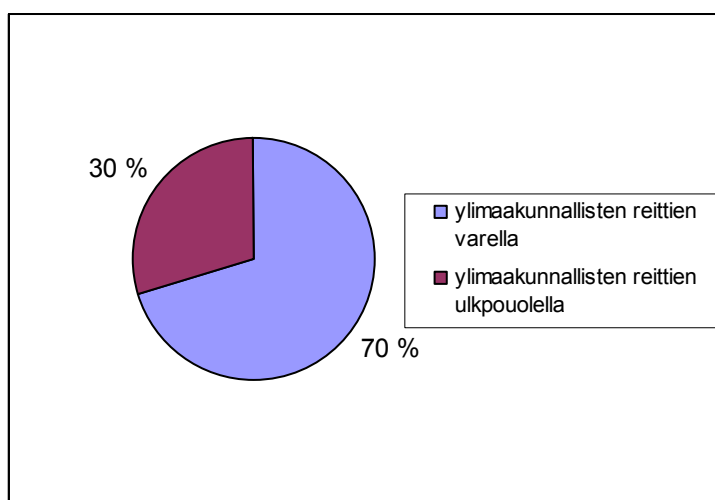
Ylikunnallisen virkistyskäytön reitistön ja verkostojen muodostaminen

Valtakunnallisten alueidenkäyttötavoitteiden mukaan tulee muodostaa ylikunnallisia virkistyskäytön reitistöjä ja verkostoja. Tutkituista 54 virkistysaluekohteesta 49 sijoittuu maakunnallisiin vetovoimavyöhykkeisiin.

38 kohdetta sijaitsee ylimaakunnallisten melonta- ja vaellusreittien varrella tai niiden vaikutuspiirissä. Virkistysalueverkosto palvelee monin paikoin erityisesti veneretkeilyä (kuva 7 ja 8).



Kuva 7. Tutkittujen virkistysalueiden sijoittuminen vetovoimavyöhykkeisiin.



Kuva 8. Tutkittujen virkistysalueiden sijoittuminen ylimaakunnallisen virkistysreitin vaikutuspiiriin.

Virkistysalueet ja ylimaakunnalliset reitit

Ulkoilureitit ja virkistysalueet ovat tärkein luontomatkailun perusrakenne. Kymenlaakson alueella on kehitetty ylimaakunnallisia reittejä laajan yhteistyöhankkeen yhteydessä (Ylimaakunnalliset reitit –hanke 2004-2007). Hankkeen piiriin kuuluu kuntia myös Päijät-Hämeen, Kymenlaakson ja Etelä-Karjalan maakuntien alueilta. Reittien suunnittelussa on huomioitu matkailulliset nähtävyydet (esimerkiksi Verlan UNESCO kohde, kansallispuistot).

Reittejä ja nousupaikkoja on rakennettu vuodesta 2004. Olemassa olevia reittejä on viitoitettu uudelleen. Kymenlaakson tärkeimmät reitit esitetään kuvassa 9 ja taulukossa 4. Esitettyjen reittien lisäksi on lukuisia pienempiä ja paikallisesti merkittäviä reittejä, luontopolkuja yms. Tärkeimpiä luontopolkuja on esitetty taulukossa 10.

Edellä mainitut reitit täydentävät Kymenlaakson ulkoilualueverkostoa. Lukuiset seutukaavan virkistyskohteet sijaitsevat reittien varrella (kuva 10).

Reitkalli – Saaramaa -alueella on laajoja ulkoiluun soveltuvia luontoalueita (seutukaavan MU -aluevaraukset). Mahdollisuuksia kehittää alueen reitistöä tulee tutkia.

Taulukko 4. Kymenlaakson ylimaakunnallisesti merkittävät reitit:

Melonta- ja kanoottireitit:	
	• Melontarengas, entinen Savonselän melontarengas (noin 350 km)
	• Väliväylä Lappeenrannasta Kuusankoskelle (113 km)
	• Kymijoen melontareitti Heinolasta Kotkaan tai Pyhtäälle (noin 150 km)
	• Merireitti Pyhtäältä Virolahdelle (noin 110 km)
Pyöräreitit	
	• Itäinen kuninkaantie (noin 300 km)
	• Pyöräreitti n:o 6 (Helsinki-Elimäki-Kouvola-Lappeenranta, noin 650 km)
	• Pyöräreitti n:o 15 (Kotka –Verla- Mäntyharju, noin 175 km)
	• Pyöräreitti n:o 46 (Hamina – Vierunmäki, noin 150 km)
	• Yhdistävä polkupyöräreitti Hämeenkoski- Kausala-Kouvola (jatkuu Etelä-Karjalaan reitistöön)
Vaellusreitit	
	• Euroopan kaukovaellusreitti/ Pohjois- Kymenlaakson osiot (E5 / E10) (noin 125 km)
	• Salpapolku (noin 80 km)
	• Ruissalo- Uuperi- Kotka reitti
	• Anjalankosken vaellusreitit sekä Kouvola-Hamina kaasuputkilinjan yhdyslatu
	• Repoveden reitit
	• Valkealan ulkoilureitit
	• Maaherrain kierros Iitti - Jaala – Heinola –Vuolenkoski (suunnitteilla)
	• Valkmusan ja Repoveden kansallispuiston reitit
	• Mustajärven reitti (Kotka- Valkmusan kansallispuisto)
Mottotorikkelkkareitit	
	• ylimaakunnallisia moottorikkelkkareittejä ei vielä toteutettu Kymenlaaksossa osalta. Paikallisesti on solmittu käytössopimuksia maanomistajien ja mottotorikkelkkakerhojen välillä.

Lähde: Ylimaakunnalliset reitit –hanke 2007

Ylimaakunnalliset ulkoilu- ja luontomatkailureitit



Lähde: Maanmittauslaitos, Ylimaakunnallinen ulkoilu- ja luontomatkailuhanke.

Ylimaakunnalliset reitit

- Moottorikelkkareitti
- Luontomatkailureitti
- Melontareitti
- ⋯ Melontareitti (suunnitteilla)
- ⋯ Luontomatkailureitti (suunnitteilla)
- Pyöräilyreitti

0 2 4 8 Kilometers

Kuva 9. Ylimaakunnalliset reitit Kymenlaaksossa.

Maakunnalliset retkeilyreitit ja maakunta- ja seutukaavan MU, VL ja VR alueet



Lähde: Maanmittauslaitos, Ylimaakunnallinen ulkoilu- ja luonnonmatkailuhanke.

Ylimaakunnalliset reitit

- Retkeilyreitit
- MU alueet
- VL & VR alueet

0 2 4 8 Kilometers

Kuva 10. Ylimaakunnallisten reittien sijoittuminen seutukaavan ja maakuntakaavan ensimmäisen vaiheen (taajamat ja niiden ympäristöt -maakuntakaava) virkistysalueille (V, VL) sekä maa- ja metsätalousvaltaisille alueille joilla on ulkoilun ohjaamistarve (MU).

Virkistysalueverkosto ja matkailun kehittäminen

Kymenlaakson matkailustrategiassa korostetaan luonto- ja elämysmatkailun kehittämisen mahdollisuuksia. Meri ja Kymijoki, Pohjois-Kymenlaakson erämaat ja järvet sekä Kymenlaakson kulttuurimaisema katsotaan tärkeiksi vetovoima-alueiksi. Luontomatkailun merkityksen odotetaan kasvavan tulevaisuudessa ja luontomatkailu kehittäminen on asetettu tavoitteeksi myös Kymenlaakson maakuntasuunnitelmassa ja maakuntaohjelmassa.

Virkistysalueverkosto luo monin paikoin hyviä toimintaedellytyksiä erityisesti luontomatkailun kehittämiseksi. Vetovoimavyöhykkeet toimivat myös työkaluna mahdollisten matkailun kehittämisalueiden tunnistamisessa. Virkistysalueverkosto voi ratkaista mahdollisia ristiriitatilanteita joita muodostuu esimerkiksi luontomatkailuyrittäjien ja metsätalouden harjoittajien välillä (esim. kävijävirtojen ohjaus).

Matkailukeskusten ja -alueiden verkottuminen sekä vapaa-ajan käytön vyöhykkeiden kehittäminen

Virkistysalueet ja vetovoimavyöhykkeiden verkosto luo pohjan matkailukeskusten ja -alueiden verkottumiselle sekä vapaa-ajan käytön vyöhykkeiden kehittämiseksi. Vetovoimavyöhykkeillä on linkitetty kaikki merkittävät luonnon- ja maiseman arvoalueet keskenään. Vetovoimavyöhykkeiden alueilla on mahdollista paitsi verkostoida arvoalueet keskenään myös ankkuroida niitä keskeisiin asutuskeskuksiin.

Suojelalueverkoston ja arvokkaiden maisema-alueiden ekologisesti kestävä hyödyntäminen virkistyskäytössä

Monilla tutkituilla virkistyskohteilla on merkittäviä luonnon- tai maisemansuojelun arvoja (taulukko 5, kuva 11). Kohteiden sisällä tai välittömässä lähiympäristössä voi myös esiintyä luonnonsuojelukohteita, esimerkiksi Natura 2000 -verkoston alueita tai kansallispuistoja.

Kaikista tutkituista alueista (53 kpl) yhdeksän kohdetta sijaitsee valtakunnallisesti tai maakunnallisesti arvokkaalla maisema-alueella. 19 kohteen sisällä tai ympärillä on luonnon erityisarvoja (esimerkiksi suojelualueita tai arvokkaita kallioalueita). Yhdeksän kohdetta sijaitse kansallispuistojen välittömässä lähiympäristössä tai kansallispuiston sisällä. Yli 90 % kohteista sijaitsee maakunnallisilla vetovoimavyöhykkeillä.

Valkealan kunnan alueella sijaitsee *erityistä suojelua vaativa vesistö* (Valkealan reitti, Välväylä). Vesistön suojelu- ja virkistysarvoa tukee mm. Kyykosken virkistysalue sekä jonkin verran Haukijärven ja Rapojärven virkistysalueet. Lisäksi on mahdollista kehittää Välväylään liittyvää virkistys- ja luontomatkailutoimintaa sekä vaalia ympäristöarvoja seutukaavassa esitettyjen MU –alueiden sisällä.

Taulukko 5. Luonnon- ja maisemansuojelun arvokohteiden esiintyminen virkistys-alueilla (maisema-alue= maakunnallisesti tai valtakunnallisesti arvokas maisema-alue). Tarkemmat tiedot kohteen arvoista ilmenevät tämän selvityksen kohdeluettelosta.

Anjalankoski

Kohde	maisema-alue	erityisiä luontoarvoja	vetovoimavyöhyke
VL Junkkarinvuori	x	(Natura 2000) x	x
VL Hevosmäki Lylysmäki			

Hamina

Kohde	maisema-alue	erityisiä luontoarvoja	vetovoimavyöhyke
VL Suurivuoren ympäristö		x	x
VR Pikku Musta, Ravanholma, Saunamaat			
V Uuperinmäki	x		x
VR Kukio			x
VR Lanskeri		(kansallispuisto)x	x
VR Ulko Tammio		(kansallispuisto)x	x
VR Ulko-Tammio luoteisosa		(kansallispuisto)x	x
VR Koivuluoto		(kansallispuisto)x	x
VR Houtere			x
VR Vehkaluoto			x
VR Kuorsalo kaakkois-osa			x
VR Majasaari Nuokot			x
VR Metsäluoto			x
VR Vepsu		x Natura 2000	x

Iitti

Kohde	maisema-alue	erityisiä luontoarvoja	vetovoimavyöhyke
VL Säaskjärvi	x		
VL Järvenmäki		x	x
VR Konniveden ranta- ja saaristoalue			x
VR Kirkkojärvi			x
VR Mankalan koskiseutu	x	x	x
VR Säynäsmäenharju			x
VR Velestenharju			x

Jaala

Kohde	maisema-alue	erityisiä luontoarvoja	vetovoimavyöhyke
VR Kelesjärven retkeilyalue	x	x	x
VR Haikansaari- Aittosaari			x
VR Mustan Ruhmaan Sunnanniemi			x

VR Niskajärven Suolajärven retkeilyalue		x	x
VR Siikakosken Okanniemen retkeilyalue			x
VR Kuisaaret			x

Kotka

Kohde	maisema-alue	erityisiä luontoarvoja	vetovoimavyöhyke
VR Kuutsalo Santaniemi		x	x
VR Lehmäsaari		x	x
VR Vuorisaari			x
VR Kuolioluoto			x
VR Pitkäluoto Sauluoto			x

Miehikkälä

Kohde	maisema-alue	erityisiä luontoarvoja	vetovoimavyöhyke
VL Savanjärvi		x	

Pyhtää

Kohde	maisema-alue	erityisiä luontoarvoja	vetovoimavyöhyke
VR Mustaviiri Pitkäviiri		(kansallispuisto)x	x
VR Kaunissaaren ulkoilualue	x	x	x
VR Munapirtin edustan saaristo		x	x
VR Flakanäs			x
VR Kuussaaren Itäranta			x

Valkeala

Kohde	maisema-alue	erityisiä luontoarvoja	vetovoimavyöhyke
VL Kirvesniemi			x
VL Utinranta			x
VR Kauppilanranta (Naatuk-senniemi)			x
VR Kirjokiven ulkoilualue			x
VR Verlan ympäristö	x		x
VR Kyykosken retkeilyalue	x	x	x
VR Korppisaari Lehtisaari			x

Virolahti

Kohde	maisema-alue	erityisiä luontoarvoja	vetovoimavyöhyke
VR Manstuol			
VR Klamila, Lantviikin vuori	x		
VR Lapuri			x
VR Pulterit		x	x
VR Järviluoto Pieni-Pisi			x
VR Suuri Pisi		(kansallispuisto) x	x



Kuva 11. Kelesjärjen retkeilyalue on sekä virkistyksen että luonnonsuojelun- ja maisemansuojelun kannalta merkittävä. Vaellusreitit Heisanharjulla, Jaala.

SEUTUKAAVAN MAA- JA METSÄTALOUSVALTAISIA ALUEITA, JOILLA ON ERI- TYISTÄ ULKOILUN OHJAAMISTARVETTA (MU- ALUEET)

Ulkoilun ohjaamistarvealueet ja niiden soveltaminen yleiseen virkistykseen ja ulkoiluun

Kymenlaakson seutukaavassa on 62 maa- ja metsätalousvaltaista aluetta, joilla on erityistä ulkoilun ohjaamistarvetta (taulukko 6). Taulukossa esitetään lisäksi kolme uutta kohdetta, joita ei käsitelty seutukaavassa. Osaa seutukaavan kohteista ehdotetaan laajennettavaksi.

Tutkituista kohteista neljä on osoitettu seutukaavassa MU -alueina, mutta ne kuluvat nykyään Natura 2000 alueiden verkostoon. Em. kohteet esitetään maakuntakaavassa ensisijaisesti Natura 2000 aluemerkinnoilla. Alueiden soveltuvuus ulkoiluun arvioidaan kohdekohtaisesti suojelualueiden hoito- ja käyttösuunnitelmissa.

Suurin osa kohteista on tavanomaisessa maa- ja metsätaloustaloudessa. Merkittävä osa kohteista on metsävaltaisia kallio ja ranta-alueita. Kaikki kohteet soveltuvat erittäin hyvin ulkoilukäyttöön. Ulkoilun ohjaamistarpeen vuoksi alueille voisi mahdollisuuksien mukaan sijoittaa polkuja tai ulkoilureittejä levähdys- ja muine tukialueineen. Kohteet muodostavat monin paikoin alueidenkäyttöllisiä edellytyksiä ylimaakunnallisten reittien toteuttamiseksi. Noin puolet kohteista sijaitsevat olemassa olevien reittien vaikutusalueella (taulukko 6). Viidellä kohteella on virkistyskäyttöä tai matkailua palvelevia rakenteita:

- Valkeala: Tirvanjärvi Immasenjärvi –alue, lomakeskus
- Pyhtää: Tammijärven itäranta, Koivuviikin virkistysalue
- Kotka: Ruotsinsalmi, linnoitussaari ja matkailukohde
- Anjalankoski Saaramaan ja Muhniemen harjualueet: lähivirkistysalueet / urheilukenttä

Monissa kohteissa ja erityisesti kohteiden rannoilla on runsaasti vapaa-ajan asutusta. Hajanainen loma-asutus ei usein merkittävästi heikennä alueiden yleistä virkistyskäyttöä. Noin 20 %:lla kohteista on mökkejä rakennettu kuitenkin niin tiivistä, että alue palvelee käytännössä vain mökkien asukkaita.

Noin 20 % tutkituista kohteista sijoittuu vähintään maakunnallisesti arvokkaalle maisema-alueelle. Monien MU alueiden sisällä (yli 30 % kaikista kohteista) on arvokkaita kallioalueita. Luonnonsuojelu- tai Natura 2000 alueita sijaitsee noin 25 %:lla kaikista kohteista tai kohteiden rajalla. Arvokkaita harjualueita on viidellä kohteella. Luokisilla kohteilla on muinaismuistomerkkejä.

70 % kaikista kohteista sijoittuu maakunnalliselle vetovoimavyöhykkeelle. 40 % kohteista sijaitse ylimaakunnallisten virkistysreittien vaikutuspiirissä.

Taulukko 6. Kymenlaakson kokonaisuutukaavassa esitetyt MU -alueet, niiden soveltuminen yleiseen virkistykseen sekä virkistyskäyttöön liittyvät arvotekijät (maisema-alue= kohde sijaitsee maakunnallisesti tai valtakunnallisesti arvokkaalla maisema-alueella; Vyöhyke= kohde sijaitsee Kymenlaakson luonnon- ja maiseman vetovoimavyöhykkeellä (vrt. kuva 2); reitit= kohde sijaitsee ylimaakunnallisen reitin vaikutuspiirissä).

Anjalankoski

Kohde	koko ha	luonne	maisema-alue	ympäristöarvot	vyöhyke	reitit	soveltuminen virkistykseen
Muhniemen harjualue	7	metsä- ja harjualue ulkoilualue, urheilukenttä	X	harjujen suojelu			soveltuu lähivirkistykseen
Turpaan myllyseutu	7	kulttuurihistoriallinen kohde					soveltuu retkeilykohdeeksi
Saaramaan harjualue	35	harjualue, ulkoilualue, urheilukenttä		harjujen suojelu	x		soveltuu lähivirkistykseen
Saaramaan järven erämaaalue	1117	erämaa-alue		erämaa-luonto	x		soveltuu hyvin retkeilyalueeksi ja luontomatkailun kehittämisen alueeksi

Elimäki

Kohde	ha	luonne	maisema-alue	ympäristöarvot	vyöhyke	reitit	soveltuminen virkistykseen ja ulkoiluun
MU Nikkarinmäki	9	metsä- ja harjualue		harjujen suojelu			soveltuu lähivirkistykseen
MU Tuoresmäki	28	kallioalue	x	arvokas kallioalue			soveltuu rajoitetusti lähivirkistykseen / pieni ja vaikeakulkuinen kohde
MU Rappukallio	45	metsä ja kallioalue					soveltuu lähivirkistykseen ja ulkoiluun

Hamina

Kohde	ha	luonne	maisema- alue	ympäris- töarvot	vyöhyke	reitit	soveltuminen virkis- tykseen ja ulkoiluun
MU Heinälampien eräalue	294	metsäalue erämaa- vyöhykkeellä			x		soveltuu ulkoiluun ja retkeilyyn sekä luontomatkailun kehittämisen alueeksi
MU Kallaanmäki	17	kallio- ja harju- muodostuma	x	harjujen suojelu, rajautuu Natura kohteeseen			soveltuu osin lähivir- kistykseen
MU Korkeussaari Pakaskeri	195	saaristo			x	(x)	soveltuu osin vene- retkeilykohteeksi
MU Santanen Pyötsaa- ri	221	saaristo		arvokas kallioalue	x	(x)	soveltuu veneretkei- lykohteeksi
MU Rakinlahti Reivii- kinlahti	404	rannikon ulkoilu- alue				(x)	soveltuu ulkoilualue- eksi, liittyy lännessä Rakinvuoren Kallio ja virkistysalueeseen
MU Merkjärven ret- keilyalue	2083	kallioiden, järvien ja metsien muodos- tama vyöhyke	x	arvokas kallioalue sekä Natura 2000 - kohde	x		soveltuu ulkoiluun ja retkeilyyn sekä luontomatkailun kohdealueeksi. laa- jennus itään kallio- alueelle tutkittavaa
MU Kitulan pohjois- puolinen kallio- ja metsäalue	592	erämaaluonnon vyöhyke	x	arvokas kallioalue	x		soveltuu ulkoilun-, retkeilyn- ja luonto- matkailun kohdealue- eksi laajennus pohjoiselle Vuorilammenvuoren kallioalueelle tutkit- tavaa
Ehdotettu: Vähävuori Suurivuori (Kotkan rajalla)		kallioalue		arvokas kallioalue	x		soveltuu lähivirkis- tykseen ja retkeilyyn

Iitti

Kohde	ha	luonne	maisema- alue	ympäristö- arvot	vyöhyke	reitit	soveltuminen virkistykseen ja ulkoiluun
MU Vuorenmäki ja Taasianjoen laakso	241	kallioalue ja joki-uoma Taponlehtilehdot	X	Natura 2000 -kohteet, lajiston erikoisuudet, arvokas kallioalue	X		soveltuu rajoitetusti virkistykseen: vaikeakulkuinen maasto, valtakunnalliset luonnonsuojeluarvot
MU Kellonniemi-Hosinmaa	568	ranta- kallio- ja metsäalueiden kokonaisuus		läheisyydessä kallio- ja Natura 2000 -kohteita	X		soveltuu ulkoiluun, retkeilyyn ja luontomatkailun kohdealueeksi
MU Veljestenharju Puustellinsaari	85	ranta- ja metsäalue			X	X	retkeilyyn soveltuva ranta- ja metsäalue
MU Iso Valkjärvi	666	järvi- kallio ja metsäalueet	X	arvokas kallioalue	X		
MU Hiisiöistenlammi-Arrajärvi	2140	laaja metsä- ja kallioalue, kauniita ranta-alueita			X	X	soveltuu hyvin ulkoiluun ja retkeilyyn; arvokkaita luontomatkailun kohdealueita esim. Kymijoen ympäristöt Mankalan seudulla sekä Selkojärven ympäristöt
MU Suokkionpohja-Haukkavuoren kallioalue	120	kallioalue		arvokas kallio alue	X	X	soveltuu ulkoiluun ja retkeilyyn vaikeakulkuine maasto
MU Kaitaanmäen kallioalue	130	kallio- metsä ja rantaalue		arvokas kallio alue	X	X	soveltuu rajoitetusti yleiseen ulkoiluun, retkeilyyn
MU Käännistö	559	kallio- metsä ja ranta-alue		arvokas kallio alue	X	X	soveltuu erinomaisesti ulkoiluun ja retkeilyyn; arvokkaita luontomatkailun kohdealueita esim. Kymijoen ympäristöt ja kalliot
MU Mankalan voimalaitosympäristö	263	kallio- ja metsä alue, Voimalaitoksen patojärvi			X		soveltuu ulkoiluun, retkeilyyn
MU Marjovuoren ympäristö	118	kallioalue		suurin osa alueesta on Natura -kohde	X		soveltuu rajoitetusti retkeilyyn ja ulkoiluun: suojeluarvot
MU Kuusankosken itäpuolen metsäalueet	2144	metsäalue		Natura -kohde alueen sisällä	X		soveltuu lähivirkistykseen

Jaala

Kohde	ha	luonne	maisema- alue	ympäristöarvot	vyöhyke	reitit	soveltuminen virkistykseen ja ulkoiluun
MU Haukilahdenvuo-	401	kallio- ja ranta-alue		arvokas	X	X	rannoilla on runsaasti

ren kallioalue				kallioalue			mökkejä, kallioalue alue soveltuu ulkoi- luun laajennus pohjoiseen: Mölovuoren kallio- alue tutkittavaa
MU Hintterinsaari Kapasaari	142	veneretkeilyn saa- ria			X	X	soveltuu veneretkei- lykohteeksi
MU Lahnavuoren kallioalue	15	kalliokohde		arvokas kallio-alue			pienen koon ja koh- teen sijainnin vuoksi vain rajoitettu merki- tys ulkoilualue- verkostolle.
MU Santalahden ranta- alue	404	rantavyöhyke ja kangasmetsiä					soveltuu osin vene- retkeilyyn
MU Luokkaanvuoren kallioalue	53	kallio- metsä ja ranta-alue	X	arvokas kallioalue	X	X	soveltuu osin retkei- lyyn
MU Häkäläniemen ranta-alue	77	Luonnontilainen metsä- ja ranta-alue		Natura - kohde alueen rajalla	X		soveltuu retkeilyyn
MU Iso Ruhmaan kallioalueet	869	laaja kallio- metsä- ja ranta-alue		arvokas kallioalue	X	X	soveltuu hyvin vene- retkeilyyn / retkei- lyyn
MU Kimmolan kult- tuurimaisema- ja kal- lioalue	1688	kallio-, metsä- ja kulttuurimaisema- alue	X	arvokas kallioalue, perine- biotooppi			soveltuu hyvin vene- retkeilyyn ja ulkoi- luun
MU Siikakosken ranta- alueet	202	Siikakosken salmi, Voimalaitoksen ympäristöt			X	X	soveltuu veneretkei- lyyn
MU Verla-Saanjärvi	289	metsäalue ja ranta- alueita			X	X	soveltuu hyvin retkei- lyalueeksi / alueella Repovesi -Verla yhteysreitit

Kotka

Kohde	ha	luonne	maisema- alue	ympäristö- arvot	vyöhyke	reit- tit	soveltuminen virkis- tykseen ja ulkoiluun
MU Viikarinsaari	1089	veneretkeilykohde			X	X	soveltuu veneretkei- lyyn
(MU Marinkylä)		lähes kokonaan ensimmäisen maa- kuntakaava- vaiheen kohde					
MU Vartioisvuori, Mäyrävuori, Vehko- vuori	177	kallioalue, metsä- ja koskimaiseman ympäristöt	X	arvokas kallioalue, Ahvion kosket alueen rajalla (Natura)	X	X	soveltuu hyvin lähi- virkistykseen ja ret- keilyyn; palvelee myös luon- tomatkailua (esim. koskenlasku)
MU Ruotsinsalmi	563	linnoitusaari			X	X	soveltuu veneretkei- lyyn ja kulttuurimat- kailuun
MU Kymijoki Huruk- sela Muhjärvi	1313	kulttuurimaisema	X	Natura - kohteita alueen rajalla	X	X	soveltuu maaseutu- matkailun kehittämi- sen alueeksi ja lähi- virkistykseen
MU Kirkonmaa ym.	26675	veneretkeilykohde		Natura kohteita alueen rajalla	X	X	soveltuu hyvin vene- retkeilyyn

Miehikkälä

Kohde	ha	luonne	maisema- alue	ympäristö- arvo	vyöhyke	reit- tit	soveltuminen virkis- tykseen ja ulkoiluun
MU Vuorisenvuori	71	kallioalue		on Natura -kohde, arvokas kallio-alue	X		soveltuu rajoitetusti ulkoiluun (suojeluar- vot)

Pyhtää

Kohde	ha	luonne	maisema- alue	ympäristö- arvot	vyöhyke	reitit	soveltuminen virkistykseen ja ulkoiluun
MU Kaunissaren ulkoilualue		metsä- ja ranta-alueita	X		X	X	soveltuu hyvin ulkoiluun ja veneretkeilyyn
MU Pyhtään ranta ja saaristoalueita	10180	saaristo / luonnonsatama			X	(X)	soveltuu hyvin veneretkeilyyn
MU Tammijärven Itäranta (= Koivuviikki)	107	veneretkeilykohde, lähivirkistysalue	X	Natura -kohteen rajalla	X	X	soveltuu hyvin ulkoiluun ja veneretkeilyyn
MU Putinsaari (= Kymijoen Natura 2000 kohden osa-alue)		Kymijoen saari	X	Natura 2000 -kohde (vesialue)	X	X	soveltuu rajoitetusti veneretkeilyyn (suojeluarvot)
MU Järvensuo (= Kymijoen Natura 2000 kohden osa-alue)		suoalue		on Natura 2000 -kohde)			soveltuu rajoitetusti retkeilyyn (suojeluarvot)
Ehdotettu: Lovinseinin kallioalue		kallioalue merenrannan läheisyydessä		arvokas kallio-alue			soveltuu lähivirkistykseen ja retkeilyyn rannikko-vyöhykkeellä
Ehdotettu: Strukan kalliot ja metsäalueet		kallioalue ja metsät merenrannan läheisyydessä / luonnontilainen merenlahti	X	Natura-alueen ja harjusuojelualueen rajalla	X	X	soveltuu lähivirkistykseen ja retkeilyyn rannikko-vyöhykkeellä / mahdollinen luontomatkailun kehittämisen kohdealue

Valkeala

Kohde	ha	luonne	maisema- alue	ympäris- töarvot	vyöhyke	reit- tit	soveltuminen virkis- tykseen ja ulkoiluun
MU Okanniemen har- jualue	82	harju ja rantamai- sema		harjusuo- jelukohde	X	X	soveltuu veneretkei- lyyn ja paikoin ulkoi- luun
MU Haukkakallionie- men ranta-alue	149	retkeilyn kannalta merkittävä ranta- aluekokonaisuus			X		soveltuu hyvin retkei- lyyn
MU Lovasjärvi, Kal- hokangas	528	harju ja rantamai- sema		harjusuo- jelukohde			soveltuu hyvin retkei- lyyn
MU Auvosenmäki	36	ranta- ja metsämai- sema		erityistä suojelua vaativa vesistö			soveltuu hyvin vene- retkeilyyn /Valkealan reitti
MU Repoveden koski- järven retkeilyalue	763	erämaa ja järvi- luonto		Repo- veden kansallis- puisto	X	X	soveltuu hyvin retkei- lyyn (kansallispuiston hoito ja käyttösuunni- telma)
MU Saunasaaren Miet- tulän retkeilyalue	150	järviluonto		erityistä suojelua vaativan vesistön vaikutus- piirissä	X	X	soveltuu hyvin vene- retkeilyyn / Valkea- alan reitti
MU Tirvanjärvi Im- masenjärvi	226	koskimaisema lomakeskus-alue		erityistä suojelua vaativa vesistö	X	X	soveltuu hyvin vene- retkeilyyn ja ulkoi- luun / matkailukohde / Valkealan reitti
MU Oravala ranta- alueet	188	liittyy Kymijoen ympäristön viher- alue- kokonaisuuteen			X	X	soveltuu lähivirkis- tykseen (kohteen keskeiset osa-alueet on käsitel- ty taajamaa- maakuntakaavassa)
MU Pyörämäen kallio- alue	33	kalliokohde		arvokas kallioalue			soveltuu vain rajoite- tusti ulkoiluun (si- jainti, pieni koko)
MU Voikosken Ori- lammen retkeilyalue	2032	metsä ja ranta- alueet kansallis- puiston läheisyy- dessä			X	X	soveltuu hyvin retkei- lyyn; luontomatkaillen kannalta tärkeää alue
MU Multämäki	37	harju					soveltuu vain rajoite- tusti ulkoiluun (si- jainti, pieni koko)

Violahti

Kohde	ha	luonne	maisema- alue	ympäristö- arvot	vyöhyke	reitit	soveltuminen virkistyksen ja ulkoiluun
MU Santasaari Ruis- saari	1456	saaristo			X	(X)	soveltuu veneretkeilyyn
MU Virolahden saaristo	5784	saaristo			X	(X)	soveltuu veneretkeilyyn



Kuva 12. Hiekkarannat Itäisen Suomenlahden kansallispuiston laidalla, Violahti.

MU -alueiden sijainti ja merkitys Kymenlaakson virkistys- ja ulkoilualueverkoston osalta

Suurin osa tutkituista MU -kohteista on metsävaltaisia kallio ja ranta-alueita jotka soveltuvat jokamiehenoikeuden mukaiseen ulkoilukäyttöön. Lähes kaikilla kohteilla on yliseudullisia maisema- ulkoilun- tai luonnonarvoja. 70 % kaikista kohteista sijoittuu maakunnalliselle vetovoimavyöhykkeelle ja 40 % kohteista sijaitse ylimaakunnallisten virkistysreittien vaikutuspiirissä.

Tarkistetut MU alueet täydentävät omalta osaltaan ja merkittävällä tavalla Kymenlaakson virkistysalueverkostoa. Virkistysalueverkoston kehittämistyössä tulee tutkia mahdollisuuksia sisällyttää MU -alueita mukaan virkistysalueverkostoon. Esimerkiksi seuraavat kokonaisuutukaavan MU alueet soveltuisivat hyvin osoitettavaksi virkistysalueeksi:

- Pyhtää: Koivuviikki
- Anjalankoski: Turpaan myllyseutu
- Anjalankoski: Saaraman järven erämaa-alue

Osa MU alueista ovat maisemanarvoiltaan niin vetovoimaisia, että on tutkittava mahdollisuuksia osoittaa niitä virkistyskohteiksi. Soveltuvat kohteet ilmenevat taulukosta 6.

Esimerkkikohteina voi mainita Hiisiöistenlammi- Arrajärvi (Kymijoen ympäristöt sekä erälammet alueen lounaisosassa) sekä Iitin Käännistön kalliokohteet ja ranta-alueet, Kymijoen ympäristöissä.

LUONTOMATKAILUN JA ULKOILUN ERIKOISKOHTEET

EU-uimarannat

Suomessa suureksi, ns. EU-uimarannaksi luokitellaan ranta, jonka päivittäinen kävijämäärä on vähintään 100 henkilöä. Suomessa on tällä hetkellä noin 400 EU-uimarantaa. EU uimarannoista kahdeksan sijaitsee Kymenlaaksossa.

Taulukko 7. Kymenlaakson EU- uimarannat (2006)

Hamina	Pitkät hiekat
Itti	Urajärvi
Kotka	Äijänniemi Santalahti Tampsan monttu
Kouvola	Käyrälampi
Kuusankoski	Sompanen
Pyhtää	Huutjärvi

Kaikki Kymenlaakson EU -uimarannat sijaitsevat maakunnan suurten taajamien läheisyydessä. Nämä ranta-alueet on käsitelty *taajamat ja niiden ympäristöt* maakuntakaavassa.

Maaseutu- ja luonto maakuntakaavan suunnittelualueella ei ole EU -uimarantoja, mutta lukuisia paikallisesti merkittäviä uimapaikkoja. Uimarantoja löytyy lukuisista tutkituista virkistyskohteista tai niiden välittömästä lähiympäristössä. Vedenlaadun valvontapiirissä olevat ja merkittävämpiä uimarantoja maakuntakaavan virkistyskohteissa ovat esimerkiksi:

Sääskjärvi, Iitti
Mustan Ruhmaan Sunnanniemi, Jaala
Flakanäs, Pyhtää

Venesatamat ja rantautumispaikat

Retkeily- ja luonnonsatamat sekä yksinkertaisemmat rantautumispaikat palvelevat lähinnä vapaa-ajan veneilyä erotuksena elinkeinotoiminnan vesiliikenteestä ja siihen liittyvistä satamarakenteista. Erityisesti saaristossa ja Pohjois-Kymenlaakson järvialueilla on runsaasti retkeily- ja luonnonsatamia. Rantautumispaikkoja on kehitetty monin paikoin mm. ylimaakunnallisten melontareittien vaikutuspiirissä. Kymenlaakson maakunnallisesti merkittävät venesatamat ja rantautumispaikat on esitetty *ylimaakunnalliset reitit* -hankkeen kartoitustyön yhteydessä (taulukko 8).

Taulukko 8. Vierasvenesatamat ja rantautumispaikat ylimaakunnallisten reittien vaikutuspiirissä.

Kymijoen melontareitti	
	Haukkasellän rantautumispaikka
	Lossirannan kartano
	Yli-Kaitalan lomamökit
	Veteraanimajan rantautumispaikka

	Kausalan venevalkama
	Pohjanmäen venelaituri
	Iitin kirkonkylän veneranta
	Hiidensaaren venelaituri
	Kimolan venelaituri
	Pilkanmaan laituri / rantautumispaikka
	Lauttaranta
	Kymen paviljonki
	Kallioniemen rantautumispaikka
	Anjalankosken vesistökeskus
	Inkeröisten lauttaranta
	Ahvionkosken rantautumispaikka
	Koivuviikki
	Skitunäs
	Flakanäs
Merireitti Pyhtää-Virolahti	Långön
	Keihässalmi
	Lököre
	Kaunissaari
	Metsola
	Santalahti
	Ramsinkari
	Pitkät hiekat
	Klamila
	Suuri Pisi
	Ukkosaari
Välväylä	Vääntäjän tila
	Tirva
	Mankki
	Puhjonranta
	Paaskoski
	Käyrälampi
	Valkealan kirkonkylä
Savonselän melontareitti	Voikoski
	Orilampi
	Hillosensalmi
	Vuohijärvi
	Kivisilmä
	Verla
	Lintukymi

Lintutornit ja lintujen tarkkailupaikat

Lintutarkkailuun perustuva retkeily on Kymenlaaksossa merkittävä luontomatkailun kehittämisaikana eli ns. Arktika -aikana. Lintutornien ja tärkeimpien tarkkailupaikkojen verkosto on esitetty kuvassa 13. Suuri osa lintupaikoista sijoittuu suojelukohteiden ympäristöihin

Arvokkaat kallioalueet osana ulkoilualueverkostoa

Maakunnallisesti ja valtakunnallisesti arvokkaiden kallioalueiden merkitys ulkoilu- ja virkistysalueverkoston kannalta on suuri. Kohteet soveltuvat hyvin virkistykseen tai omaehtoiseen jokamiehenoikeuden mukaiseen ulkoiluun ja retkeilyyn. Paikoin kallioalueet muodostavat myös viherverkostoja. Laajemmat kallioalueet erityisesti vesistöjen läheisyydessä ovat vetovoimakohteita ja matkailun kehittämisen kannalta arvokkaita. Useita arvokallioita ovat sisällytetty suojeluohjelmiin, esimerkiksi Natura 2000 -alueiden verkostoon.

Merkittävä osa arvokkaista kalliikohteista on sisällytetty seutukaavassa suojelu-, virkistys- tai MU -alueisiin. Taulukossa 9 on esitetty arvokkaat kallioalueet suojelualueiden ulkopuolella ja seutukaavan V- ja MU -merkkien ulkopuolella. Kohteet on mahdollista huomioida maakuntakaavassa esimerkiksi osana virkistys- ja ulkoilualueverkostoa tai ympäristöarvokohteina.

Taulukko 9. Arvokkaat kallioalueet tutkittujen virkistys ja MU -alueiden ulkopuolella sekä niiden mahdollinen osoittaminen maakuntakaavassa.

Kunta	Kohde	mahdollinen osoittaminen maakuntakaavassa*
Hamina	Suurivuori	MU, MY luo /voidaan sisällyttää seutukaavan Suurivuoren virkistysalueelle tai Merkjärven retkeilyalueelle, arvokas geologinen muodostuma
Jaala	Möllövuoren kallioalue	MU, MY luo /voidaan sisällyttää Haukilahden kallioalueeseen, arvokas geologinen muodostuma
	Isovuori	MU, MY luo, arvokas geologinen muodostuma
Kotka	Haukkavuori	MU, MY, luo, arvokas geologinen muodostuma
	Vähävuori	MU, MY, luo, arvokas geologinen muodostuma
Miehikkälä	Korkiavuori Palaneenmäki	MU, MY, luo, arvokas geologinen muodostuma
	Suokkionvuori	MU, MY, luo, arvokas geologinen muodostuma
Pyhtää	Lovisteininvuori	MU, MY, luo, arvokas geologinen muodostuma
	Tonttuvuori	MU, MY, luo, arvokas geologinen muodostuma
Virolahti	Sysimäki	MU, MY, luo, arvokas geologinen muodostuma

* MY= *maa- ja metsätalousvaltainen alue, joilla on erityisiä ympäristöarvoja*; luo= *luonnon monimuotoisuuden kannalta erityisen tärkeä alue.*

Luontopolut

Luontopolut palvelevat kuntalaisia ulkoilu- ja virkistyskäytössä, koulujen opetuksessa sekä paikalliseen luontoon, historiaan ja kulttuuriin liittyvillä kursseilla ja yleisöretkillä. Kymenlaakson tärkeimmät luontopolut esitetään taulukossa 10.

Taulukko 10. Kymenlaakson luontopolut

Anjalankoski	Anjalan luontopolku Ankkapurha Hevoshaka (Arboretum)
Elimäki	Mustilan Arboretum
Hamina	Haminan Heinälammet Kirkkojärvi Haminan Vallipolku Maijasaaret-Nuokot Ulko -Tammio Valkjärvi
Kotka	Karhuvuori Räsäki Santalahti /Linkinkallio Siikakoski Tuulipuisto
Jaala	Heisanharju Kimola Verla
Kouvola	Kouvolan kylä
Kuusankoski	Hirvimäki
Valkeala	Tirva Tolpankangas
Virolahti	Lintulahti
Pyhtää	Valkmusa

KYMENLAAKSON VIHERALUEVERKOSTON KOKONAISUUS

Arviointi ulkoilu- ja virkistysalueverkoston toimivuudesta

Selvityksessä käsitellyt virkistyskohteet (V / VR-alueet) palvelevat suurilta osin hyvin Kymenlaakson maakunnan virkistystarpeita. Kohteissa voi hyvin tutustua maakunnan monipuoliseen luonto- ja maisemaperintöön. Suurin osa kohteista sijoittuu luonnon- ja maiseman vetovoimavyöhykkeisiin. Virkistysalueita sijaitsee kaikilla Kymenlaakson maisema-alueilla. Tarkistetut MU -alueet täydentävät omalta osaltaan ja merkittävällä tavalla Kymenlaakson virkistysalueverkostoa. Tutkittujen V- ja MU aluevarausten avulla on mahdollista luoda alueidenkäytölliset edellytykset ylikunnallisesti merkittävien virkistyskäytön reitistöjen ja verkostojen muodostamiselle.

Monien virkistysalueiden varustuksen taso on vaatimaton. Monilla kohteilla ei ole lainkaan virkistyskäyttöä palvelevia rakenteita.

Virkistysalueverkossa on eniten puutteita rannikolla, jossa maankäyttöpaineet ovat suurimpia. Virkistyskäytön kannalta arvokkaita rannikon kohteita ovat rakentamattomat hiekkarannat ympäristöineen. Tutkituista kohteista vain kaksi suhteellisen pientä kohdetta sijaitsee Kymenlaakson mannerrannalla. (Pyhtään Flakanäs ja Virolahden Manstuoli, yhteensä 66 ha). Kohteiden lukumäärää ja koko on koko (manner)rantaviivan pituuteen nähden erittäin pieni. Tilannetta vaikeuttaa myös se, että viimeisetkin yleisessä käytössä olevat kohteet ovat muutospaineen alaisina.

Uusia merenrantojen virkistysalueita on kuitenkin vaikea löytää, koska ranta-alueet on rakennettu. Maanomistusolot rajoittavat merkittävästi virkistysalueverkoston laajentamista. Loma-asutuksen sulkemia ranta-alueita on koko maakunnassa, mikä rajoittaa rantojen yhteistä virkistyskäyttöä.

Monet virkistysalueet palvelevat ensisijaisesti veneretkeilyä. Suurin osa virkistyskohteista saaristossa ja järviolueilla on saavutettavissa vain omalla veneellä.

Virkistysalueverkosto tukee suojelualueverkoston ja arvokkaiden maisema-alueiden ekologisesti kestävästä hyödyntämisestä virkistyskäytössä, matkailun tukialueina sekä niiden lähialueiden matkailun kehittämisessä suojelutavoitteita vaarantamatta.

Seutukaavan virkistysalueverkosto täyttää kokonaisuudessaan kuitenkin valtakunnallisissa alueidenkäyttötavoitteissa ja MRL:n sisältövaatimuksissa esitetyt kriteerit. Seutukaavan virkistysalueverkosto luo hyvän pohjan maakuntakaavan virkistysalueiden osoittamiseksi ja virkistysalueverkoston luomiseksi. Virkistysalueverkoston kehittämisen haasteina voi pitää paitsi rannikkoalueen virkistyskäyttömahdollisuuksien parantamista sekä arvoalueiden verkottumista ja kohteiden hyödyntämistä matkailussa.

Ylimaakunnallisten reittien verkosto on kehitteillä. Melontareittien verkostoa on kehitetty monin paikoin hyvin, mutta puutteita on esimerkiksi vaellusreittien laadun osalta. Reittien pitkät osuudet liikenteen pääväylien reunalla ja teknisten huollon ympäristöissä (esim. kaasuputkilinjat, sähkölinjat) eivät kestä kansainvälistä vertailua.

Virkistysalueverkoston kehittämistyössä tulee tutkia mahdollisuuksia sisällyttää MU - alueita mukaan virkistysalueverkostoon. Osa MU -alueista on maisemanarvoiltaan niin vetovoimaisia, että on mahdollisuuksia osoittaa ainakin osa-alueita virkistyskohteiksi.

Suhde Kymenlaakson ensimmäisen maakuntakaavavaiheen viheralueverkostoon

Tässä selvityksessä tarkistettu virkistysalueverkosto täydentää hyvin ensimmäisen kaavavaiheen viheralueverkostoa. Taajamien ympäristöissä on pyritty luomaan taajamakaavassa rakenteellinen viheralueverkosto joka koostuu sekä virkistys- että MY - alueista (MY =maa- ja metsätalousvaltaisia alueita, joilla on erityisiä ympäristöarvoja). Näiden aluevarausten avulla on mahdollista kytkeä virkistykseen kannalta tärkeitä alueita toisissaan ja on mahdollista luoda alueidenkäytöllisiä edellytyksiä viheryhteyksien osoittamiselle. Yhteyksiä taajamista virkistykseen kannalta vetovoimaisille alueille on mahdollista kehittää..

RISKIT

Kuntien taloudellinen tilanne voi rajoittaa virkistysalueiden toteuttamista tai virkistysalueverkoston kehittämistä.

Virkistysaluesäätiön tai vastaavan organisaation puuttuminen Kymenlaaksossa vaikeuttaa virkistysalueverkoston maakunnallista kehittämistä, alueiden hankintaa ja kohteiden ylläpitoa. Kymenlaakson naapurimaakunnissa on toimivat virkistysaluesäätiöt.

Veden laadussa tapahtuvat muutokset, erityisesti rehevöitymisen runsastuminen, vaikuttavat virkistysalueiden käyttökelpoisuuteen ja arvoon kaikilla ranta-alueella ja erityisesti Suomenlahden saaristossa (sinileväkukinnat yms.).

Ilmastonmuutoksen vaikutuksia luonnon virkistyskäyttöön ja luontomatkailuun ei voida vielä kokonaisuudessaan arvioida, mutta verrattuna moniin muihin yhteiskunnan toimintoihin niiden arvioidaan sopeutuvan vähäisemmin menetyksin. Metsätutkimuslaitos on laatinut FINADAPT selvitystyön yhteydessä katsauksen "Naturebased tourism, outdoor recreation and adaptation to climate change". (341/2005). Vielä ei ole riittävää tietopohjaa linjata erityisiä sopeutumistoimenpiteitä luonnon virkistyskäyttöön lyhyelle aikavälille.

Ilmastonmuutoksella on todennäköisesti huomattava merkitys vesistöjen rannoilla sijaitseville lomakiinteistöille. Ääri-ilmiöiden myötä on odotettavissa, että tulvien uhkaa lisääntyy. Ennusteinen mukaan kuivien ja lämpöisien kausien todennäköisyys kesäisellä virkistyskäyttökaudella kasvaa. Se lisää paineita järvien virkistyskäyttöperustaiselle säännöstelylle, jossa vedenkorkeutta nostetaan. Vesistöjen erilaiset säännöstelytarpeet virkistyskäyttökaudella tulevat voimistumaan ja niiden yhteensovittaminen tulee nykyistä ongelmallisemmaksi.

Monet virkistyskohteet palvelevat talviurheilua. Luonnollisen lumitilanteen heikentyessä urheiluseurat ja yritykset tulevat todennäköisesti tarjoamaan mahdollisuuksia

maksulliseen maastohiihtoon tekolumella. Taloudellisesti se on kannattava vain suurten asuinkekkusten tai talviurheilukeskusten läheisyydessä.

Pidentyvän sulanmaan kauden virkistyspalveluiden ylläpidon kustannukset kasvavat. Virkistyskäytön ja luontomatkailun kohteina olevilla alueilla voi suojaavan lumipeitteen väheneminen vaatia liikkumisen rajoittamista, ohjaamista tai alueiden varustamista kulutusta kestäville rakenteille.

VIRKISTYKSEN JA ULKOILUN KANNALTA KESKEISET KAAVAMERKINNÄT

Virkistysaluemerkintää (V sekä VR) käytetään osoittamaan seudullisesti merkittäviä, alueellisesti laajoja tai taajamarakenteen ja taajaman viherväylien kannalta tärkeitä alueita. Virkistysalueilla alueen luonteesta riippuen saattaa eräin edellytyksin muikin kuin välittömästi virkistykseen liittyvä rakentaminen tulla kysymykseen lähinnä niissä tapauksissa, joissa luonnonympäristöä ei heikennetä ja rakentaminen tapahtuu jo rakennettuihin alueisiin liittyen, eikä se vaikeuta ulkoilureittien ja tukikohtien muodostumista eikä muutoinkaan alueen yleistä ulkoilukäyttöä.

Maa- ja metsätalousvaltainen alue jolla on ulkoilun ohjaustarvetta voidaan osoittaa MU aluumerkinnällä (MU). MU -merkinnällä osoitetaan sellaisia maa- ja metsätalousvaltaisia alueita, joille suuntautuu ulkoilupainetta ja joille on tarkoitus sijoittaa ulkoilun ohjaamistarpeen vuoksi polkuja tai ulkoilureittejä levähdys- ja muine tukialueineen. Merkinnällä osoitetaan vähintään seudullisesti merkittäviä alueita ja ulkoilukäytön kehittämisalueita.

Virkistys ja ulkoilualueverkostolla on myös merkitystä matkailun kehittämisen ja luonnon monimuotoisuuden kannalta. Kymenlaaksossa on lukuisia V- ja MU alueita, joilla on sekä suurta virkistys ja ulkoiluarvoa että ympäristöarvoja. Kaikki kohteet soveltuvat hyvin luontomatkailuun.

Matkailun kannalta merkittäviä kohteita tai aluekokonaisuuksia voidaan osoittaa maakuntakaavassa *matkailun- ja virkistystyksen kehittämisen kohdealueeksi, matkailun vetovoima-alueksi, loma- ja matkailualueeksi tai matkailupalvelujen alueeksi*. Pieniä kohteita voidaan osoittaa *virkistys- tai matkailukohteeksi*.

Luonnonsuojelun kannalta merkittäviä kohteita tai alueita voidaan osoittaa maakuntakaavassa *luonnon monimuotoisuuden kannalta erityisen tärkeiksi alueiksi tai maa- ja metsätalousvaltaisiksi alueiksi, joilla on erityisiä ympäristöarvoja*.

Virkistys- ja ulkoilualueiden väliin tai vetovoimavyöhykkeiden alueelle voi osoittaa yhteystarvemerkeitä, esimerkiksi *Viheryhteystarvemerkitä*.

VAIKUTUSTEN ARVIOINTI

Virkistysalueiden ja reittien suunnittelun tavoite on tarjota alueen asukkaille ja matkailijoille korkeatasoisia mahdollisuuksia virkistäytyä luonnossa. Tätä kautta edistetään elämisen laatua, hyvinvointia ja asumisviihtyvyyttä. Toimivan virkistysalueverkoston osoittamisella edistetään valtakunnallisten alueidenkäyttötavoitteiden toteuttamista.

Toimiva virkistysalueverkosto palvelee paitsi alueen asukaita ja loma- asuntojen asukkaita myös matkailua. Luontomatkailu ja maaseudulla tapahtuva virkistystoiminta tukevat maaseudun elinvoiman säilymistä ja kehittämistä paikoin myös työllisyyttä. Toimiva viheraluejärjestelmä parantaa myös maakunnan ja sen kuntien imagoa ja vaikuttaa yritysten kilpailukykyyn ja kiinteistöjen arvoihin.

Virkistysalueiden toteuttamisvastuulla on kunnissa. Monilla virkistyskohteilla on yksityisomistuksessa olevia osa-alueita. Virkistysalueiden toteuttamisessa on huomioitava maaomistajien intressejä. Mahdollisista rajoituksista aiheutuvista korvauksista tulee sopia maanomistajien kanssa.

Virkistysaluesäätiön tai vastaavan organisaation puuttuminen Kymenlaaksossa vaikeuttaa virkistysalueverkoston kokonaisvaltaista kehittämistä, alueiden hankintaa ja kohteiden ylläpitoa.

Virkistysalueverkoston toteuttaminen ei aiheuta ympäristölle merkittäviä haittoja. Vaikutukset maa- ja kallioperään, veteen, ilmaan ja ilmastoon, kasvi- ja elinlajeihin, sekä luonnon monimuotoisuuteen ovat neutraaleja tai myönteisiä. Suosittujen virkistyskohteiden osalta liikenne voi paikallisesti lisääntyä, koska suurin osa kohteista on julkisilla kulkuneuvoilla vaikeasti saavutettavissa. Virkistys- ja ulkoilualueilla vaalitaan kulttuuri- ja maisemansuojelun arvoja. Virkistysalueiden toteuttaminen ja kohteiden käyttö ei kulutta merkittävästi luonnonvaroja.

Hyvällä suunnittelulla voidaan minimoida virkistyskäytöstä aiheutuvia ympäristöhaittoja. Virkistysalueverkoston avulla on mahdollista ohjata kävijöitä tietyille alueille, jolloin ehkäistään haitallisen toiminnan leviämistä luonnonsuojelun kannalta aroille alueille. Reittien ja rakenteiden sijoittelussa on maaston kulutuskestävyyden arviointi tärkeää. Reitit ja virkistyskäyttöä palvelevat rakenteet tulisi ensisijaisesti sijoittaa kulutusta hyvin kestävään maastoon.

Ylimaakunnallisten reittien sijoittelussa on otettu huomioon luonnonsuojelualueet, valtioneuvoston vahvistamiin suojeluohjelmiin ja Natura 2000 suojelualueverkostoon sisältyvät kohteet sekä seutukaavan suojelualuevaraukset. Suojelukohteet osoitetaan kaavassa aina suojelumerkinöillä. Virkistyskäytön kehittämismahdollisuudet arvioidaan erikseen suojelualuekohtaisten hoito- ja käyttösuunnitelmien avulla.

Virkistysalueiden roskaantuminen on suurinta taajamien läheisyydessä olevilla kohteilla. Valistuksella tulee ohjata alueiden ja reittien käyttäjät kuljettamaan jätteensä mukanaan tai keskitettyihin jätteenkeräyspaikkoihin.

Kymenlaaksossa moottorikelkkailun merkitys on ollut pienempi kuin muualla Suomessa. Ylimaakunnallisen reittiprojektin yhteydessä ei ole vielä osoitettu moottori-

kelkkareittejä Kymenlaaksoon. Meluhaitat kohdistuvat tällä hetkellä erityisesti Pohjois-Kymenlaaksoon alueille, joille on tehty paikallisia mottorikelokailun reittisopimuksia. Melu ja päästöt ovat moottorikelkkailun keskeiset ympäristöhaitat.

Moottoriveneilyllä voidaan katsoa olevan samantapaisia melu- ja pakokaasuvaikutuksia kuin moottorikelkkailulla. Venereittien rakentaminen voi vaatia ruoppausta esimerkiksi silloin, kun vaatimaton rantautumispaikka muutetaan venelaituriksi ja satamaksi. Tällaisiin hankkeisiin vaaditaan ympäristölupa ja kohdekohtaisia arviointeja.

Lämpötilojen arvioidaan nousevan Suomessa lähivuosina nopeammin kuin maapallolla keskimäärin Ilmastonmuutoksen vaikutuksia luonnon virkistyskäyttöön ja luontomatkailuun ei voida vielä kokonaisuudessaan arvioida, mutta verrattuna moniin muihin yhteiskunnan toimintoihin niiden arvioidaan sopeutuvan vähäisemmin menetyksin.

Kesäkauden pidentyminen nostanee käyttöpainetta kesävirkistysalueilla, mikä aiheuttaa painetta parantaa rakenteita sekä ohjata käyttäjiä pois herkimmiltä ja kulumiselle alttiimmilta luontokohteilta.

Pidentyvän sulanmaan kauden virkistyspalveluiden ylläpidon kustannukset mahdollisesti kasvavat ja talviurheilun harjoittamisen edellytykset heikentävät. Virkistyskäytön ja luontomatkailun kohteina olevilla alueilla voi suojaavan lumipeitteen väheneminen vaatia liikkumisen rajoittamista, ohjaamista tai alueiden varustamista kulutusta kestäville rakenteilla.

