

KYMENLAAKSON MAAKUNTAKAAVAN AJANTASAISUUSARVIOINTI 2015



18.5.2015



Kymenlaakson Liitto
Maakunnan kehityksen kärjessä

Sisältö

Kymenlaakson maakuntakaavan ajantasaisuusarviointi 2015	4
1. Taajama- ja keskusta-alueet	4
1.1. Yleistä.....	4
1.2. Keskeiset taajama- ja keskusta-alueisiin liittyvät kaavamerkin­nät	4
1.3. Ajantasaisuusarviointi.....	7
2. Viherrakenne voimassa olevissa maakuntakaavoissa	8
2.1. Maaseutu- ja luonto – maakuntakaava	8
2.2. Taajamakaava	9
2.3. Kauppa- ja merialuemaakuntakaava	10
2.4. Ajantasaisuusarviointi.....	11
3. Matkailu.....	11
3.1. Yleistä.....	11
3.2. Keskeiset ja matkailuelinkeinon liittyvät kaavamerkin­nät	12
3.3. Ajantasaisuusarviointi.....	13
4. Kulttuuriperintö.....	13
4.1. Yleistä.....	13
4.2. Keskeiset kulttuuriperintöön liittyvät kaavamerkin­nät	14
4.3. Ajantasaisuusarviointi.....	16
5. Puolustusvoimien alueet	16
5.1. Yleistä.....	16
5.2. Keskeiset puolustusvoimien alueisiin liittyvät kaavamerkin­nät	16
5.3. Ajantasaisuuden arviointi	17
6. Rajavartioston, Tullin ja Pelastuslaitoksen toimintoihin liittyvät aluevaraukset	18
6.1. Yleistä.....	18
6.2. Keskeiset rajatoimintoihin ja pelastustoimintaan liittyvät kaavamerkin­nät.....	18
6.3. Ajantasaisuusarviointi.....	19
7. Luonnonvarat ja luonnonsuojelu.....	19
7.1 Yleistä.....	19
7.2 Keskeiset luonnonvarojen käyttöön liittyvät kaavamerkin­nät.....	19
7.3 Ajantasaisuuden arviointi	19
8. Teknisen huollon alueet	21

8.1	Yleistä.....	21
8.2	Keskeiset tekniseen huoltoon liittyvät kaavamerkinntät	21
8.3	Ajantasaisuusarviointi.....	21
9.	Liikennealueet	22
9.1	Ajantasaisuusarviointi.....	22

Kymenlaakson maakuntakaavan ajantasaisuusarviointi 2015

Maakuntakaavan ajantasaisuuden arvioinnin tarkoituksena on koota yhteen maakunnan alue- ja yhdyskuntarakenteen toimijoita, keskustella muutossuunnista ja tarpeista maakuntakaavan suhteen sekä päivittää ja vahvistaa maakuntakaavan tietopohjaa.

Arvioinnin tueksi järjestettiin keväällä 2015 teemakohtaisia työpajoja ja neuvoteltiin keskeisten sidosryhmien kanssa. Tässä yhteydessä kartoitettiin myös ylimaakunnallisen yhteistyön tuomat lähtökohdat maakuntakaavan laatimiselle.

1. Taajama- ja keskusta-alueet

1.1. Yleistä

Kymenlaaksossa maakuntakaavat on laadittu vaiheittain. Kymenlaakson ensimmäisessä maakuntakaavassa on käsitelty Kymenlaakson taajamat ja niiden ympäristöt ja toisessa maakuntakaavassa maakunnan taajamien ulkopuoliset alueet. Myöhemmin em. maakuntakaavoja on täydennetty (Energiam maakuntakaava, Kauppa- ja merialuemaakuntakaava).

Maakuntakaavalla luodaan pitkällä aikavälillä (10 - 20 vuotta) alueidenkäytölliset edellytykset ja suuntaviivat maakunnan taajama- ja keskusta-alueiden kehitykselle. Taajamamaakuntakaavassa käsitellään maakunnan taajamat ja niihin liittyvät yrittäjätoiminnan, teollisuuden, kaupan, liikenteen sekä virkistysalueet.

1.2. Keskeiset taajama- ja keskusta-alueisiin liittyvät kaavamerkinnot

Maakuntakaavassa käsitellyt taajama-alueet on jaettu kolmeen luokkaan: maakuntakeskuksiin, kaupunkikeskuksiin ja maaseudun keskuksiin. Kotka ja Kouvola ovat maakuntakeskuksia. Kaupunkikeskuksia ovat Hamina, Kuusankoski, Inkeroinen ja entisen Anjalankosken taajamat Inkeroinen ja Myllykoski sekä litin Kausala. Virolahden Virojoelle on kauppa- ja merialuemaakuntakaavan yhteydessä osoitettu keskustatoimintojen kohdemerkintä, joten sen luokitellaan Kausalan kanssa samaan luokkaan. Elimäki, Jaala, Miehikkälä, Pyhtää ja Valkeala ovat maaseutukeskuksia.

Keskustatoimintojen alue C tai c

Keskustatoimintojen merkinnällä osoitetaan keskustahakuisten palvelu-, hallinto-, asumis- ja muiden toimintojen alueiden yleispiirteinen sijainti.

Kotka
 Karhula
 Kouvola
 Hamina
 Inkeroinen
 Myllykoski
 Kausala

Kuusankoski
Virojoki

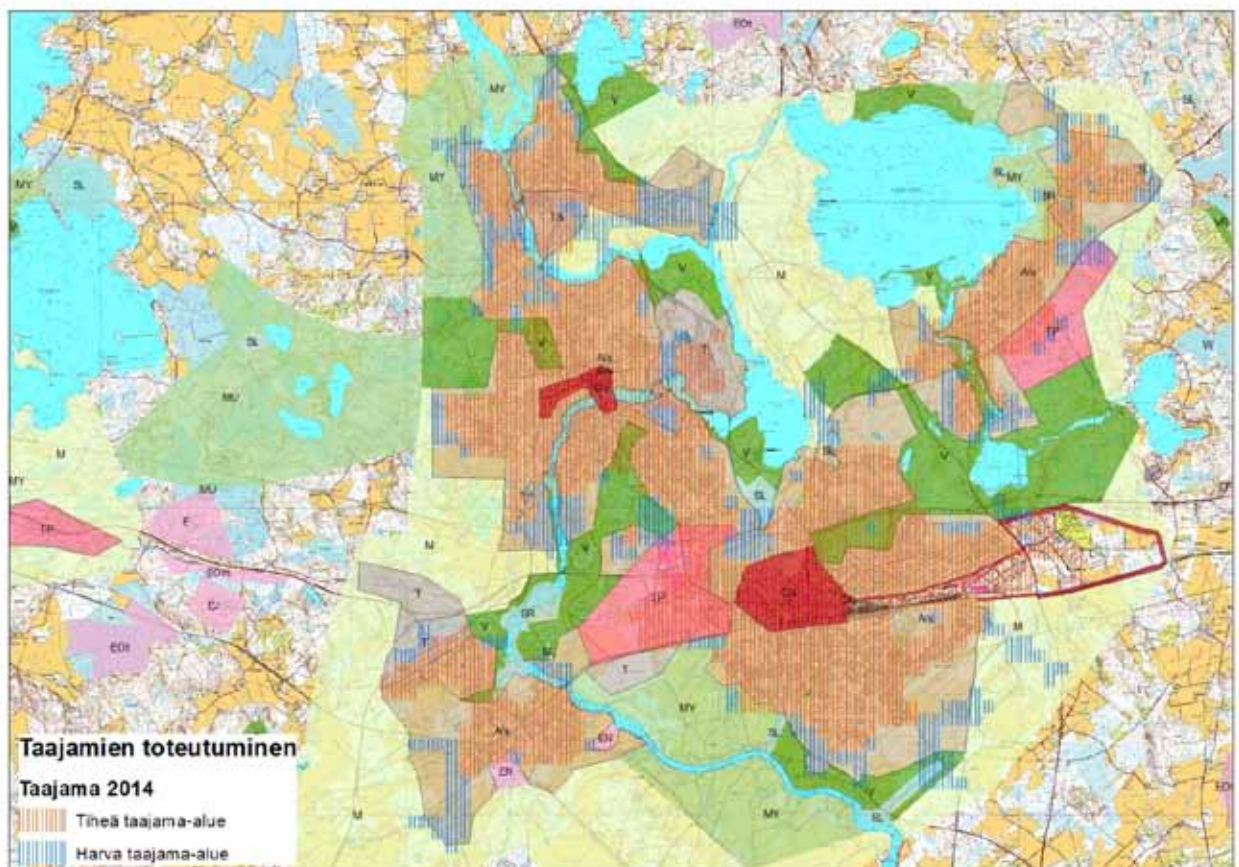
Taajamatoimintojen alue A

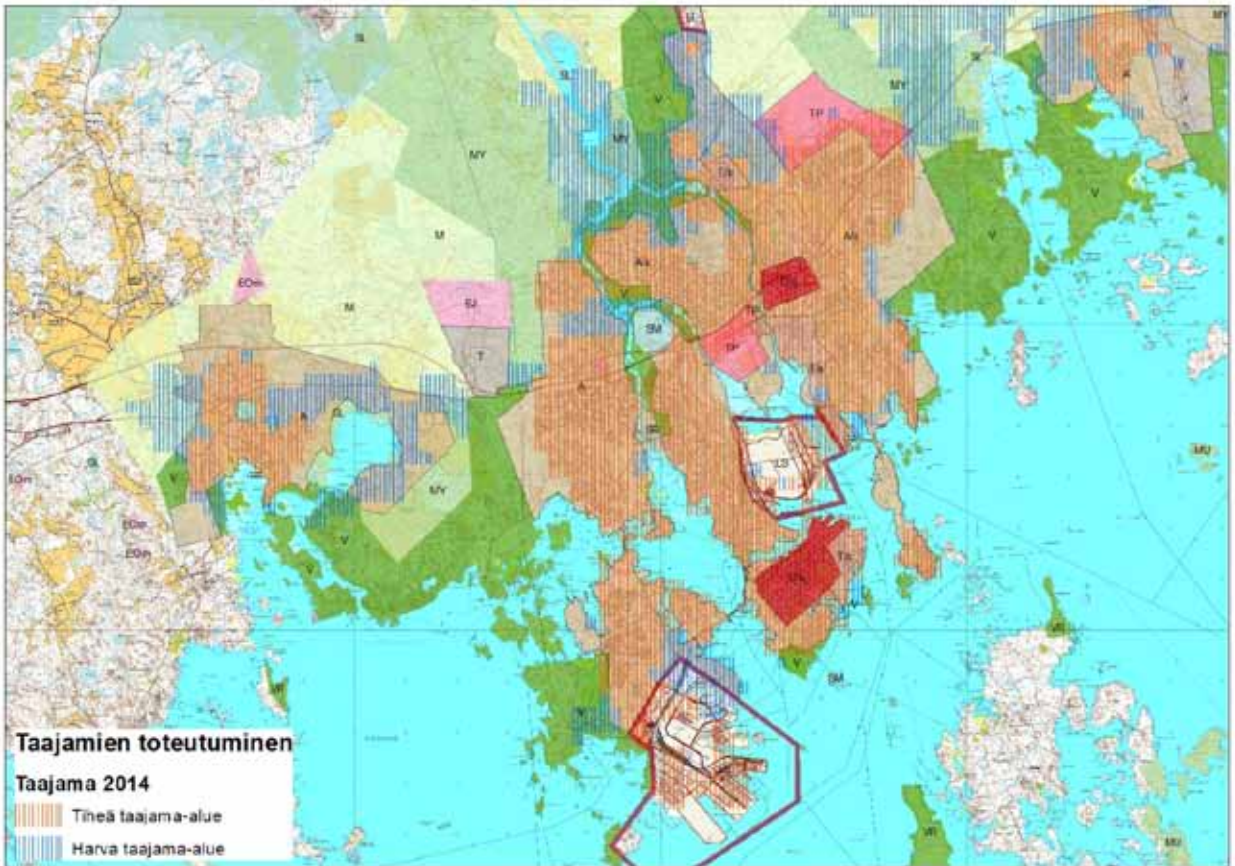
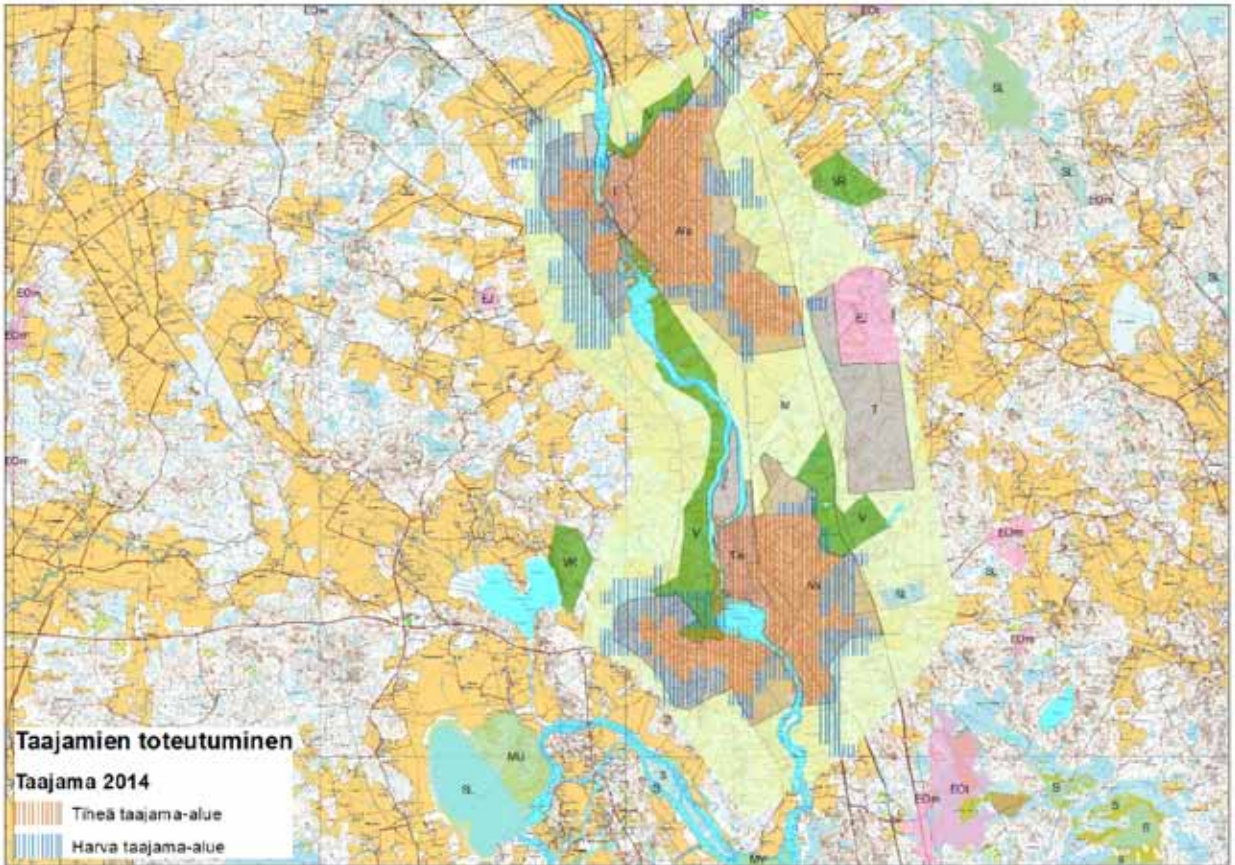
Taajamatoimintojen aluemerkinällä osoitetaan yksityiskohtaista suunnittelua edellyttävät asumiseen, palvelu- ja työpaikka sekä muihin taajamatoimintoihin varattavat rakentamisalueet.

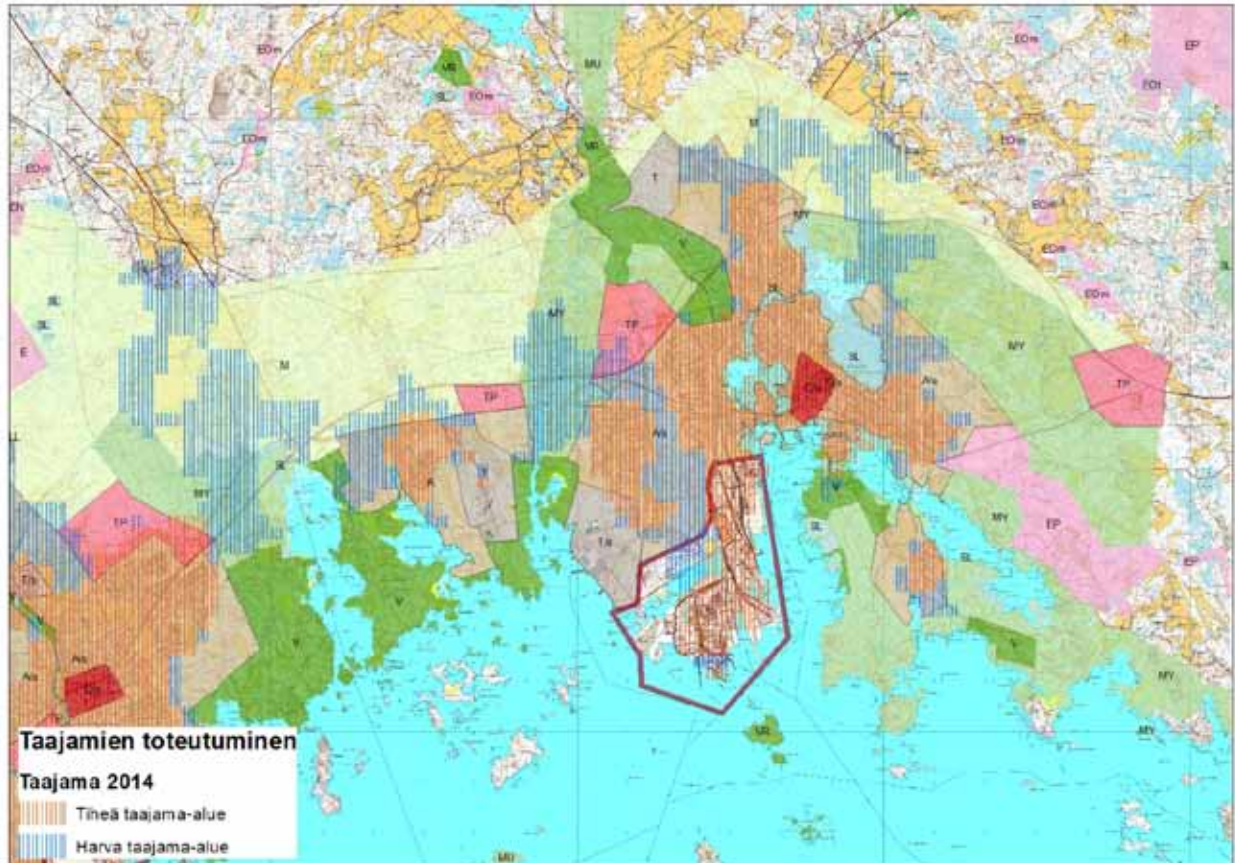
Kaupunkikehittämisen kohdealue kk

Kehittämisperiaatemerkinällä osoitetaan alueet, joihin kohdistuu vähintään seudullisesti merkittäviä kehittämistarpeita. Kaupunkikehittämisen kohdealueena on osoitettu Kotkan Hovinsaaren ja Karhulan väliin sijoittuva alue, joka muodostaa maakuntakeskuksen rakenteeseen sen osakesukuksia erottavan sauman, jonka keskeinen sijainti on jäänyt hyödyntämättä.

Maakuntakaavan taajamien toteutumista kaupunkiseuduilla on arvioitu seuraavilla kartoilla Suomen ympäristökeskuksen tiheän ja harvan taajama-alueen pohjalta:







1.3. Ajantasaisuusarviointi

Sekä Kouvolan että Kotka-Haminan kaupunkiseudut osallistuvat Urban Zone 3-projektiin. Projektissa laaditaan arvio yhdyskuntarakenteen tulevasta kehityksestä kaupunkiseuduilla. Projekti kestää vuoden 2016 loppuun saakka ja siitä saadut tulokset toimivat osaltaan maakuntakaavan lähtötietoina. Projektin avulla saadaan tietoa maakunnan kaupunkiseutujen yhdyskuntarakenteen tulevaisuuden arvioinnin perustaksi.

Kauppa ja merialue -maakuntakaavan yhteydessä tarkistettiin keskustatoimintojen alueiden kokoa ja sijaintia erityisesti kaupallisesta näkökulmasta. Virojoelle esitettiin uusi keskustatoimintojen kohdemerkintä. Kotkan, Karhulan, Haminan, Kouvolan ja Kuusankosken keskustatoimintojen alueiden rajaukset tarkistettiin ja niiden voidaan todeta olevan tältä osin ajantasaisia.

Yhdyskuntarakenteen tulevaisuuden kehityssuuntien osoittamista varten kaavaan tulee laatia ajantasainen, perusteltu väestöennuste.

Kotkan Hovinsaaren ja Karhulan välinen kaupunkikehittämisen kohdealue-rajaukset tarkistettiin kauppa ja merialue -maakuntakaavan yhteydessä. Jatkossa maakuntakaavaprosessissa tulee tarkastella onko muualla maakunnassa vastaavia kehittämisperiaatemerkintää tarvitsevia alueita. Maakuntakaavaa, erityisesti kauppa- ja merialue -maakuntakaavaa, pidettiin vaikeaselkoisena, mikä vaikeuttaa kaavan ohjausta. Yleiskaavan puute vaikeuttaa myös sitä, etteivät maakuntakaavan ohjeet välity asemakaavatasolle. Kotkan palveluverkosto on murroksessa, joutokoliikenteeseen tarvittaisiin uusia avauksia.

Eri taajamien luonne ja rooli: miten sitä kautta pystyttäisiin maakuntakaavan keinoin edistämään elinvoimaisuutta ja palvelujen säilymistä eri taajamissa. Inkeroinen – Myllykoski: väljää asumista? Junaradan antaman joukkoliikennepotentiaalin hyödyntäminen. Korja: tiivistä omakotiasumista keskustan läheisyydessä? Hyvät kevyen liikenteen reitit keskustaan, viihtyisät joen rannat, virkistys. Toiminnallinen yhteys keskustaan, ei fyysistä yhteen kasvua, toimivat yhteydet. Voikkaa: ympäristön väljyys, virkistysarvoja. Jaalan ja Elimäen kirkonkylät: Elinvoimaiset maaseututaajamat. Maisema-arvoja, matkailupotentiaalia. Taajamia vai kyllä maakuntakaavassa? Rakennemallissa osoitettu ns. ydinkolmio Kouvola-Kuusankoski-Korja. Kouvola-Kuusankoski-Korja virkistyskehä (keskustat, Kymintehdas, Pioneeripuisto, Kymijoki) Miten näitä voidaan tukea maakuntakaavan keinoin?

Todettiin, että Kymijoki on vetovoimatekijä. Miten sen potentiaalia ja liittämistä taajamiin voitaisiin edistää maakuntakaavan keinoin?

Taajamien käsittelyä tulee miettiä maakuntakaavoitusprosessissa uudelleen: kaavan strategisuuden esiin tuominen ja eri taajama-alueiden luonteen ja tavoitteiden tuominen esiin kaavamerkintöjen kautta?

Kaupunkikehittämisen kohdealuemerkintää on käytetty Kotka-Karhula välillä. Vastaavan merkinnän käyttö Kouvola-Kuusankoski-Korja välillä? Rakenteellinen kysymys; miten nämä muodostavat toiminnallisen kokonaisuuden ja kytkeytyvät toisiinsa (rakennemallin ydinkolmio).

Tulva-asiat: maakuntakaavan kaavamääräyksissä 3 m, rakennusjärjestyksissä esim. 3,2 m tai 3,4 m, korkeusjärjestelmä otettava huomioon

Ympäristöministeriö vahvistaessaan kauppa ja merialue maakuntakaavan edellytti liiton seuraavan kaupan kehittymistä samoin kuin maakuntavaltuusto hyväksyessään kaavan. Kaupan kehittämisestä laaditaan erillisaraportti, kun saadaan syksyllä 2015 rajatutkimuksesta tuoreimmat tiedot venäläisten ostovoiman kehityksestä.

2. Viherrakenne voimassa olevissa maakuntakaavoissa

Viherrakennekysymyksiin on kiinnitetty huomiota kaikissa Kymenlaakson vaihemaakuntakaavoissa.

2.1. Maaseutu- ja luonto – maakuntakaava

Luonnonperinnön osalta arvovyyhykkeitä on tutkittu luonnon- ja maisema-arvoiltaan ylimaakunnallisesti vetovoimaisilla alueilla. Maakuntakaavassa osoitetaan viheralueverkosto ja viheryhteyksiä, jotka huomioivat luontoarvoja ja luovat ekologisia yhteyksiä myös suojelualueiden ulkopuolella.

Maa- ja metsätalousvaltaisia alueita, joilla on erityisiä ympäristöarvoja, osoitetaan MY -merkintää käyttäen. Luonnon monimuotoisuuden säilyttämisen kannalta tärkeitä aluekokonaisuuksia osoitetaan ”luonnon monimuotoisuuden kannalta arvokkaiksi alueiksi” (luo -merkintä). Maakunnallisesti tärkeimpien viheryhteystarpeiden osoittamiseksi käytetään viheryhteystarve -merkintää.

Viheryhteyksillä luodaan mahdollisuuksia toimivan virkistys- ja viheralueverkoston kehittämiseksi. Riittävän laajat luonnonalueet niitä yhdistävine ekologisine yhteyksineen turvaavat

monimuotoisuuden säilyttämisen. Ekologisten verkostojen kytkeytyneisyyden parantaminen on ilmastonmuutoksen sopeutumisen kannalta keskeistä koska se luo eliöläjien mahdollisuuksia vaeltaa uusille alueille ekologisten yhteyksien kautta.

Arvokkaat suojelualueet ja luontokohteet verkostoidaan säilyttämällä tai kehittämällä arvoalueiden välisiä yhteyksiä ja estämällä yhteyksien ja arvokohteiden pirstoutumista. Virkistysalueet, ulkoiluun soveltuvat alueet (MU) sekä maiseman vaalimisen kannalta arvokkaat alueet täydentävät tai tukevat viherverkoston muodostamista tai säilyttämistä monin paikoin. Merkintöjen avulla luodaan viheryhteydet ensisijaisesti keskeisillä maakunnallisilla arvovyöhykkeillä kuten Kymijoella, rannikolla, Väliväylällä ja Pohjois- Kymenlaakson järviolueella. MY -aluevarausten avulla osoitetaan myös luontoarvoiltaan merkittävät ranta-alueet esimerkiksi Suomenlahden rannalla.

Viheryhteydet luodaan sekä etelä-pohjois-suunnassa mereltä sisämaahan että itä -länsisuunnassa.

Tärkeimmät viheryhteydet ulottuvat naapurimaakuntien alueille. Hamina- Reitkallin - Saaramaan viheryhteys jatkuu esimerkiksi Etelä-Karjalan alueelle. Valkmusa- Kajasuo- Uuperin yhteys liittyy sekä Uudenmaan että Kymenlaakson ja Venäjän laajoihin yhtenäisiin metsäalueisiin. Kymijoki ympäristöineen on keskeinen yhteys Itämereltä Keski-Suomen järviolueille.

Retkeily- ja ulkoilualueet ovat maakunnallista viherverkostoa ja liittyvät osana taajama-asutukseen, matkailualueisiin ja loma-asumiseen. Retkeily- ja ulkoilualueita on myös vesillä liikkujien tarpeisiin. Kymenlaakson retkeily- ja ulkoilualueet muodostavat yhdessä maa- ja metsätalousalueiden kanssa maakunnan viherverkoston, joka on ekologisesti tärkeä ja mahdollistaa osaltaan eläinten liikkumisen luonnon ydinalueiden välillä.

Kaavaratkaisujen suunnittelussa on huomioitu laajat yhtenäiset metsäalueet, mutta niitä ei osoiteta omana varauksena maakuntakaavassa. Alueilla, joissa laajojen metsäalueiden pirstoutuminen on maankäyttöpaineiden vuoksi mahdollista tai joissa yhtenäisten metsäalueiden yhtenäisyyden säilyminen on erityisen tärkeää, on osoitettu viheryhteystarvemerkinnällä ja MY -merkinnällä. Myös MU -aluevaraukset tukevat metsäalueiden yhtenäisyyden säilymistä ja ympäristöarvojen huomioon ottamista.

Arvokkaat maisema-alueet muodostavat verkoston, joka tukee myös luonnonympäristön vaalimista. Avoin viljelymaisema on monille lintulajeille tärkeä ruokailu- ja levähdysympäristö. Perinteisen maatalouden synnyttämiä vähintään maakunnallisesti merkittäviä perinnebiotooppeja suojelualueiden ulkopuolella osoitetaan "luo" -merkinnällä.

Maakuntakaavan maankäyttöratkaisujen tueksi on laadittu taustaselvitys (Ekologisesti arvokkaat alueet ja luonnonsuojelu Kymenlaakson maakuntakaavassa, Kymenlaakson Liitto 2008).

2.2. Taajamakaava

Taajama-alueella ja niiden ympäristöissä on luotu viheraluekokonaisuuksia ensisijaisesti virkistysaluerakinnalla sekä maa- ja metsätalousvaltaisilla alue -merkinnöillä. Taajamien alueella ja niiden lähiympäristöön ei osoiteta valkoisia alueita. Rakennettujen alueiden ulkopuolelle osoitetaan kattavasti maa- ja metsätalousvaltaisia alueita (M / MY). Erityisesti MY- alueet edistävät

maisema- luontoarvojen säilymistä ja niillä on tärkeä rooli viheryhteyksien ja yhtenäisten viher- ja maisema-aluekokonaisuuksien luomisessa. MY -alueet muodostavat monin paikoin aluekokonaisuuksia yhdessä M- ja V- alueiden kanssa.

Etelä - Kymenlaaksossa on yritetty säilyttää ja kehittää yhtenäisiä viheralueita merenrannalla sekä osoittaa rakenteellisia viherväyliä mm. mereltä sisämaahan. Väylät mahdollistavat nauhakaupungin rakenteen ja varmistavat, että riittävä määrä viheralueita säilyy rannikolla. Virkistysalueet sekä MY -alueet estävät Haminan ja Kotkan taajama- ja teollisuustoimintojen hallitsematonta leviämistä ja luovat rakenteellisia vihervyöhykkeitä luonto-arvo-kohteiden ympärille. Virkistyskäytön lisääntyessä virkistysalueet mahdollistavat myös kävijöiden liikkumisen ohjaamisen herkkien luontoalueiden ulkopuolelle.

Maakuntakaavan laatimistyön lähtökohtana on ollut seutukaavan virkistysalueverkosto. Niiden maankäyttö ja ympäristöllinen arvo vaihtelee paljon. Lähivirkistysaluevarauksilla on metsiä, rantoja, peltoja, urheilupuistoja, golfkenttiä, kuntoratoja, puistoalueita, melu- ja näkösuojametsiä, viherkäyttäviä, uima-rantoja sekä pienvenesatamia.

Virkistysalueiden tarkastelussa kävi ilmi, että osalla Kymenlaakson virkistysalueista on myös luonnonsuojelullista arvoa. Lukuisia virkistysalueita sijaitsee myös suojelukohteiden kuten Natura 2000 -suojelualueiden tuntumassa ja ne luovat vihervyöhykettä tai viherkäyttävää suojelualueen ympärille tai arvokohteiden välillä.

Maakuntakaavan keskeinen tavoite on virkistykseen soveltuvien alueiden turvaaminen ja viheralueverkoston kehittäminen. Tarkoitus on luoda pohjaa virkistys-, maisema- ja ympäristöarvoiltaan vetovoimaisten alueiden säilyttämiselle, verkostoimiselle ja yhtenäiselle kehittämiselle. Lisäksi tavoitteena on rakentaa pohjaa virkistysreittien sekä viher-, ulkoilu- ja maisemakäytävien luomiselle.

Rannikkovyöhykkeellä on tavoitteena kehittää selkeitä virkistys- ja viher-väyliä. Virkistysalueet sekä MY- alueet osoittavat rajauksen rakennettujen ja rakentamatta jätettävien alueiden välille ja luovat säännöllisin välein rakenteellisia ja yhtenäisiä vihervyöhykkeitä mereltä sisämaahan.

Uusia virkistys- tai MY- aluevarauksia on sijoitettu Natura-alueiden lähelle tai niiden ympärille. Tavoitteena on luoda mahdollisuuksien mukaan myös rakenteellisia vyöhykkeitä Natura 2000 -kohteiden ympärille sekä tarjota mahdollisuuksia ohjata virkistykseen ja ulkoilun kävijävirtoja herkkien Natura 2000- kohteiden ulkopuolelle. Lisäksi on yritetty verkostoida arvo-alueita keskenään, edistää luontoalueiden yhtenäisyyttä ja luoda viherväyliä esimerkiksi taajamista niiden ulkopuolisiin arvokkaisiin ja laajoihin luontoalueisiin.

Maakuntakaavan maankäyttöratkaisujen tueksi on laadittu taustaselvitys (Katsaus Kymenlaakson rakennettujen aluiden luonnonympäristön tilaan, Kymenlaakson Liitto 2005).

2.3. Kauppa- ja merialuemaakuntakaava

Kauppa- ja merialuemaakuntakaava täydentää voimassa olevia maakuntakaavoja kaupan ja merialuesuunnittelun osalta. Arvokkaat luontokohteet ja -vyöhykkeet on osoitettu kattavasti koko merialueella.

Kymenlaakson kaava on ensimmäinen maakuntakaava, jossa merialuetta käsitellään omana kokonaisuutenaan, ja jossa suunnittelun lähtökohtana ovat olleet erityisesti vedenalaista luontoa, luonnonvaroja ja kulttuuriperintöä koskevat selvitykset ja tutkimustiedot.

Kaavassa osoitetaan arvokkaat vedenalaiset geologiset muodostumat ja niiden keskittymät sekä luonnon monimuotoisuuden kannalta merkittävät vedenalaiset alueet.

Kaavaratkaisu luo myös edellytyksiä vaelluskalakantojen luonteiselle lisääntymiselle (vaelluskalakantoihin liittyvä suunnittelumääräys). Suunnitteluratkaisulla luodaan sininen yhteys, jonka vastakohtena maa-alueella on viheryhteys.

Energiamaakuntakaava täydentää taajama- alueen ja maaseudun maakuntakaavaa. Tuulivoimatuotantoon soveltuvia alueita ei osoiteta luonnon- ja maisema-arvoiltaan arvokkaille alueille tai vyöhykkeille.

2.4. Ajantasaisuusarviointi

Viherrakenne on osoitettu kaikissa Kymenlaakson maakuntakaavoissa eri merkintöjen avulla.

Ratkaisut ovat ajan tasalla. Merkintätapa ja siihen liittyvät perustelut tulee mahd. mukaan selkeyttää.

Ylimaakunnallinen tarkastelu on tarpeen: yhtenäistämisen tarve (kaavan esitystapa, määrittelykriteerit yms.)

Yhteistyön tarve naapurimaakuntaliitojen kanssa korostuu.

Kansainvälisen yhteistyön tarve korostuu: esim. Fennoscandian vihreä vyöhyke, merialuesuunnitteludirektiivi.

Paikkatietoanalyysit ja paikkatietoyhteistyötä on kehitettävä (Zonation, Green Frame ja muut tieteelliset analyysit). Analyyseillä on mahdollista tarkistaa myös vanhoille aluevarauksille tarkentavia perusteita.

Jokiuomien asemaa viherrakenteessa tulee tarkistaa.

Kymenlaaksossa viherrakenteessa korostuu vesistöjen asema (blue-green infrastructure).

Merialuesuunnittelun näkökohdat on jo kattavasti huomioitu (Kymenlaaksossa on otettu käyttöön vedenalaisen luontoon liittyviä uusia merkintöjä ja sekä suunnittelumääräyksiä).

3. Matkailu

3.1. Yleistä

Kymenlaaksossa maakuntakaavat on laadittu vaiheittain. Kymenlaakson ensimmäisessä maakuntakaavassa on käsitelty Kymenlaakson taajamat ja niiden ympäristöt ja toisessa maakuntakaavassa maakunnan taajamien ulkopuoliset alueet. Myöhemmin em. maakuntakaavat on täydennetty (Energiamaakuntakaava, Kauppa- ja merialuemaakuntakaava).

Maakuntakaavalla luodaan pitkällä aikavälillä (10 - 20 vuotta) alueidenkäytölliset edellytykset ja suuntaviivat maakunnan matkailualan tavoitetilan saavuttamiseksi. Kymenlaakson

maakuntakaavoissa on analysoitu maakunnan matkailuelinkeinon nykytilaa ja sen kehittämisen potentiaalia. Kaavaratkaisuilla on turvattu matkailuelinkeinon toimintaedellytyksiä ja luotu mahdollisuudet uuden yritystoiminnan kehittämiseksi.

Kymenlaaksossa matkailupalvelujen volyymi ei vastaa alueen potentiaalia. Nykyisten palvelualueiden lisäksi maakuntakaavassa on lukuisia uusia matkailun alueita. Esimerkkeinä voidaan maininta Pyhtään Munapirtti, Kotkan Rankki sekä Virolahden Hurppu. Maakuntakaavan varaukset mahdollistavat myös suurten matkailuhankkeiden toteuttamisen. Kaavaratkaisut luovat vankan pohjan sekä pienten että myös vaikutuksiltaan ylimaakunnallisten matkailuhankkeiden eteenpäinviemiseksi.

Maakuntakaava on myös keskeinen ohjaus- ja strategisen suunnittelun väline ostosmatkailun kehittämisessä.

3.2. Keskeiset ja matkailuelinkeinon liittyvät kaavamerkinnot

Kymenlaakson maakuntakaavoissa merkittävät ja laajat matkailualueet on osoitettu aluevarauksena (LOMA- JA MATKAILUALUE / R). Merkinnot osoitetaan alueet joihin kohdistuu ylimaakunnallisia matkailun kehittämistarpeita.

Loma- ja matkailualueet on Kymenlaakson maakuntakaavoissa osoitettu seuraavasti:

- Mäntyniemi
- Verssonkangas
- Hurpun loma- ja matkailualue
- Verlan historiallinen teollisuusympäristö
- Rankin matkailualue

Yksittäiset matkailukohteet on osoitettu kohdemerkinnällä (MATKAILUN KOHDE / rm).

Maakuntakaavassa osoitetaan myös matkailun kehittämisen vyöhykkeitä, joka kohdistuvat maantieteellisesti laajoille vetovoima-alueille. "MATKAILUN JA VIRKISTYKSEN KEHITTÄMISEN KOHDEALUE" -kehittämismerkinnällä osoitetaan alueet joihin kohdistuu ylimaakunnallisia matkailun kehittämistarpeita.

Kehittämisen kohdealueita on osoitettu Kymenlaakson maakuntakaavoissa seuraavasti :

- Pyhtään kirkonkylän ja Ahvenkosken matkailun kehittämisalue /Pyhtään matkailun kehittäminen kohdealue
- Kotkan edustan matkailun ja virkistykseen kehittäminen kohdealue

Lisäksi kaavoissa on lukuisia merkintöjä jotka tukevat välillisesti matkailun kehittämistyötä kuten virkistysalueet, kansallispuistot, kulttuuriympäristön- ja maiseman arvoalueet ja kohteet. Kauppa- ja merialuemaakuntakaavassa ostosmatkailukysymyksiin on kiinnitetty erityistä huomiota.

Merkittävän suurten matkailualueiden (loma- ja matkailualue -merkintä) ympärille on osoitettu virkistys- ja ulkoilutoimintaa palvelevia alueita (esim. VR- tai MU alueet). Ratkaisulla tuetaan laajempien luontomatkailupalvelukokonaisuuksien muodostumista. Myös taajamissa on luotu alueidenkäytölliset edellytykset matkailuhankkeiden edistämiseksi. Kaava mahdollistaa ja tukee esimerkiksi Kotkan kantasataman alueen kehittämistä merkittäväksi kauppa- ja viihdekeskukseksi.

Maakuntakaavoissa on osoitettu myös ulkoilureittejä. Merkinnöillä on osoitettu ylismaakunnalliset merkittävät melonta-, vaellus- ja pyöräilyreitit. Reitit muodostavat verkoston. Sen avulla on mahdollistaa saavuttaa ulkoillen virkistyskäytön ja matkailun tukikohtina toimivia kohteita. Retkisatamat ja ylismaakunnalliset ulkoilureitit täydentävät virkistysalueverkostoa ja toimivat samalla luontomatkailun runkona.

Luonnonympäristön osalta maakuntakaavan tavoitteena on vaalia maakunnan luonnonperintöä, turvata sen monimuotoisuutta, ja ohjata sen kestävä kehityksen mukaistan käyttöä. Luonnonarvojen vaalimisella parannetaan maakunnan asemaa viihtyisänä ja houkuttelevan asuin ja toimintaympäristönä, kehitetään virkistys- ja ulkoiluverkoston toimivuutta sekä luodaan toimintaedellytyksiä kestäväälle luontomatkailulle.

Virolahden ja Miehikkälän kunnissa on tarve osoittaa Vaalimaan tulevalle kehitykselle riittävät alueet, joille voi suuntautua tulevaisuudessa hyvinkin erilaisia vaatimuksia. Vaalimaata tulee kehittää rajapalvelujen alueena sovittaen ristiriidatta yhteen matkailun ja logististen palvelujen vaatimukset.

3.3. Ajantasaisuusarviointi

Maakuntakaavat ovat matkailun osalta pääosin ajan tasalla.

Isoillekin uusille hankkeille on luotu alueidenkäytölliset edellytykset toiminnan kehittämiseksi.

Matkailukohdemerkintöjen osalta on tarkistamisen tarvetta. Kaikki kaavan matkailukohteet eivät ole seudullisesti tai maakunnallisesti merkittäviä.

Teemamatkailun trendit ja niiden merkittävyys tulee analysoida (hevosmatkailu, lentoharrastus, geologiset arvokohteet yms.).

Seuraavat suunnitelmat tarkistettavaa: Repovesikeskus/ Repoveden alueen kehittämisen kohdealue; Kimolan kanavan suunnitelmat; ulkoilureitit; ostosmatkailun kehitys ja tarpeet

4. Kulttuuriperintö

4.1. Yleistä

Kymenlaaksossa maakuntakaavat on laadittu vaiheittain. Kymenlaakson ensimmäisessä maakuntakaavassa on käsitelty Kymenlaakson taajamat ja niiden ympäristöt ja toisessa maakuntakaavassa maakunnan taajamien ulkopuoliset alueet. Myöhemmin em. maakuntakaavoja on täydennetty (Energiammaakuntakaava, Kauppa- ja merialuemaakuntakaava).

Maakuntakaavalla luodaan pitkällä aikavälillä (10 - 20 vuotta) alueidenkäytölliset edellytykset ja suuntaviivat maakunnan kulttuuriympäristöjen vaalimisen kannalta. Kulttuuriympäristöt käsittävät sekä rakennetun kulttuuriympäristön ja arvokkaat maisema-alueet että arkeologisen kulttuuriperinnön.

4.2. Keskeiset kulttuuriperintöön liittyvät kaavamerkinnot

Pääkäyttötarkoitusta kuvaavaan merkintään liitettävä lisämerkintä /s

/s –merkinnällä on osoitettu alueet, joilla on säilytettäviä, vähintään maakunnallisesti merkittäviä rakennuskulttuurikohteita. Merkintää on käytetty keskusta-, palvelu- ja taajamatoimintojen alueilla, teollisuusalueilla, kyläalueilla, puolustusvoimien alueilla, matkailukohteissa, retkeily- ja ulkoilualueilla, ympäristöarvoja omaavilla maa- ja metsätalousvaltaisilla alueilla sekä yhdystiealueilla.

Muinaismuistoalueet ja rakennussuojelun alueet ja -kohteet

Aluevarauksina on osoitettu muinaismuistoalueet (SM) ja rakennussuojelun alueet (SR). Rakennussuojelun alueisiin liittyy MRL 33§ mukainen rakentamisrajoitus.

Rakennetun kulttuuriympäristön SR-kohteina on osoitettu merkittävät maakunnalliset rakennetun ympäristön kohteet, muinaismuistokohteet (muinaismuistolaki) sekä Unescon maailmanperintökohteet. Unescon maailmanperintökohteita on kaksi: Verla ja Mustaviiri.

Kiinteät muinaisjännökset on merkitty muinaismuistorekisterin mukaisina.

Muut merkinnät

Kehittämisperiaattemerkinnöillä on osoitettu valtakunnallisesti ja maakunnallisesti merkittävät kulttuuriympäristön tai maiseman vaalimisen kannalta tärkeät alueet, joihin sisältyvät myös RKY(valtakunnallisesti arvokas rakennettu kulttuuriympäristö)-alueet.

Omilla merkinnöillään on osoitettu Salpalinja ja Ruotsinsalmen meritaistelualue.

Arviointia Kymenlaakson maakuntakaavojen toimivuudesta kulttuuriympäristöjen suojelussa (Timo Lievonen, rakennustutkija, Kymenlaakson museo 27.4.2015)

"Maakuntakaavojen kulttuuriympäristöä koskevien kaavamerkintöjen ja suunnittelumääräysten vaikutusta alemman tason kaavoihin ei maakuntamuseossa ole erikseen tutkittu. Tutkimus olisi tulevaisuudessa kuitenkin aiheellista jonkin tahon suorittaa. Tällainen arviointi toisi tarkempaa tietoa maakuntakaavojen konkretisoitumisesta tässä asiassa.

Yleisesti ottaen suunnittelumääräykset osallistumis- ja arviointisuunnitelmissa huomioidaan, mutta maakuntakaavan suunnittelumääräysten toteutumista tulisi enemmän seurata, vaatia sekä pitää esillä kaikissa rakennuskulttuurin vaalimisen ja suojelun vaiheissa ja viranomaistoiminnassa.

Osallistumis- ja arviointisuunnitelmissa maakuntakaavan tavoitteet/määräykset on tavallisesti asiallisesti esitetty, mutta niiden varsinainen toteutuminen/toteuttaminen yleis- ja asemakaavojen

selostuksissa jää yleisesti esittämättä. Maakuntatason merkinnän tulisikin edellyttää, että eri kaavatasojen kaavaselostuksissa avataan yksityiskohtaisemmin se, miten maakuntakaavan suojelumääräys on huomioitu kulloinkin tekeillä olevassa kaavassa. Määräys tulisi ymmärtää myös niin, että alemman tason kaavoja tehdessä tulee toimeenpanna tarkoituksen mukainen inventointi / selvitys kyseisestä alueesta.

Kymenlaakson maakuntakaavojen /s – merkinnän suunnittelumääräys vaikuttaa kattavalta, mutta antaako se tarpeeksi terävän viestin kulttuuriympäristön suojelusta ja vaalimisesta?

Asema- ja yleiskaavat voivat olla vanhentuneita rakennuskulttuurin kannalta. Tällöin tuoreemman maakuntakaavan suojelumerkintä saattaa olla ristiriidassa vanhentuneen kaavan kanssa. Tämän tulisi olla selkeä peruste kulttuuriarvojen selvittämiseksi uutta asema- ja yleiskaavaa tehdessä sekä rakennusvalvontaviranomaisten toiminnassa mm. muutos- ja purkamislupakysymyksissä. Maakuntakaavojen rakennuskulttuurin ohjausvaikutus tulisi olla voimakkaasti esillä kaikessa viranomaistoiminnassa, ei pelkästään varsinaisissa maankäyttökysymyksissä.

Inventointien ajantasaisuuskysymyksiä

Maakunnallisesti merkittävät ja valtakunnalliset rky -alueet on merkitty kaavaan. Rky -merkintää voisi kehittää selkeämmäksi. Keskeiset teemat on esitetty esim. Maaseutu ja luonto maakuntakaavan selostuksessa. On kuitenkin tarpeen tulevaisuudessa tehdä uusia "valtauksia" ja uusia inventointeja, joissa nykyisten alueiden säilyneisyyttä arvioidaan ja uusia kohteita / alueita arvioidaan. Tämä merkitsi mm. maakunnallisen inventoinnin/toimenpideohjelman (1992) arviointia esim. kohteiden arvojen säilyneisyyden kannalta ja uusien alueiden/kohteiden mukaan ottoa. On pyrittävä siihen, että kaikkien viranomaisten tekemät inventoinnit ovat kohteiden arvottamisessa samalla linjalla.

On tärkeää nostaa esille rakennetun kulttuurin eri teemoja ja sektorikohtaista näkökulmaa. Tulisi tehdä selvityksiä ja lähentää aikaperspektiiviä 1900-luvun lopulle asti. Selkeitä suojelutarpeita on tullut esille esim. 1960-luvun 1970-luvun rakennuksille ja ympäristöille.

Esimerkkejä teemoista (laajemmista teemoista voi ottaa osateemoja):

- uudemman arkkitehtuurin kohteet ja ehjät aluekokonaisuudet
- kaavoituksen / maankäytön historia – toteutumat eri ajoilta
- huvila- ja kesämökkiperinne, tärkeitä alueita ovat meri- ja ranta-alue sekä Pohjois-Kymenlaakson Järvisuomen alue.
- maaseudun talonpoikaisperinne, myös uudemmat rakennukset, mm. maaseudun asuinrakennukset, pihapiirit, aitat, navetat, ladot yms. Maisemainventoinnin alueet olisi hyvä lähtökohta.
- liikenneväylät (tiet, rautatiet, vesitiet) ja niihin liittyvät rakenteet
- pitkän asutushistorian omaava esimerkkialue (arkeologia, rakennushistoria) esihistoriasta nykypäivään, voisi olla antoisa "pilotti" arkeologian ja rakennushistorian tutkimuskokonaisuutena
- rakennustaiteen kannalta tärkeät kohteet / alueet (rakennustaiteen merkkiteokset eri ajoilta – taidehistoriallisen tausta tarkempi selvitys), tämä ehkä selkeämmin tutkimusaihe kuin inventointi."

4.3. Ajantasaisuusarviointi

/s –merkintään liittyvä suunnittelumääräys on sisällöltään ja periaatteiltaan hyvä. Määräyksen sanamuotoa tulee tarkistaa.

Valtakunnallisten sekä maakunnallisten maisema-alueiden päivitysinventoinnit ovat valmistuneet 2014. Valtakunnallisten alueiden rajauksista tekee päätöksen Valtioneuvosto, jonka jälkeen ne tulee päivittää maakuntakaavaan. Maakunnallisten alueiden osalta tulee käydä arvotuskustelu päivitysinventointien pohjalta maakuntakaavaprosessin aikana.

RKY-kohteet (valtakunnallisesti arvokas rakennettu kulttuuriympäristö) on osoitettu maakuntakaavassa samalla merkinnällä kuin maisema-alueet. Merkintätapa on osoittautunut hankalaksi ja vaikeasti tulkittavaksi. RKY-kohteet/alueet tulee päivittää maakuntakaavaan omalla (maisema-alueista poikkeavalla) merkinnällä ja suunnittelumääräyksellä.

Kotkaan on perustettu kansallinen kaupunkipuisto, joka tulee jatkossa huomioida maakuntakaavassa.

Muinaismuistot ovat suojeltuja muinaismuistolain nojalla. Museovirastolla on työn alla arkeologisen kulttuuriperinnön opas, jonka jälkeen Museovirasto aloittaa muinaismuistojen arvottamisprosessin. Tämän prosessin perusteella voidaan arvioida, onko maakuntakaavassa aiheellista esittää muinaismuistot nykyisellä tavalla vai merkitä kaavakartalle vain erityisen merkittävät kohteet/ keskittymät.

Maakunnallinen rakennetun kulttuuriympäristön inventointi on suhteellisen vanha eikä se huomioi 1900-luvun jälkipuoliskon rakentamista. Kaupungeissa on tehty alueellisia inventointeja. Maakunnallisesti arvokkaiden rakennusten/alueiden arvottaminen ei ole ajan tasalla.

Avoimia selvitystarpeita koskien kulttuuriympäristöä: huvilakulttuuri, talonpoikaisympäristöt, kalastushistoria, merenkulkureitit, Kymijoen uittohistoria, 1950-70 lukujen rakentaminen, julkinen rakentaminen

5. Puolustusvoimien alueet

5.1. Yleistä

Maakuntakaavassa osoitetaan sellaiset puolustusvoimien pysyvässä käytössä olevat varuskunta-, harjoitus- ja vastaavat alueet, joille yleisön pääsy on rajoitettu.

Puolustusvoimien käyttötarpeilla on vaikutuksia myös muuhun maankäyttöön. Yhteensovitustarpeita on mm. liikenteen ja teknisen huollon, luonnonsuojelun ja rakennetun kulttuuriympäristön suojelun kanssa.

5.2. Keskeiset puolustusvoimien alueisiin liittyvät kaavamerkinnät

Kymenlaaksossa on laajoja ja valtakunnallisesti merkittäviä puolustusvoimien alueita. Maakuntakaavaratkaisulla turvataan alueiden nykyinen ja tuleva käyttömahdollisuus, johon liittyvät myös ympäröivien alueiden käyttörajoitukset.

- Puolustusvoimien alue (EP)

- Puolustusvoimien alue, jolla on NATURA 2000 -kohteita (EP1)
- /s lisämerkintä: alueella on vähintään maakunnallista tasoa olevia kulttuurihistoriallisesti merkittäviä kohteita
- ampumarata (ea)
- melualue
- alue, jolla kulkeminen on rajoitettu (Pahkajärvi)
- osa-alue, jolla on ajoittain puolustusvoimien harjoitustoimintaa (eph)

5.3. Ajantasaisuuden arviointi

Tuulivoiman osalta maakuntakaavan kaavamääräyksen sisältöä tulisi täsmentää ajan tasalla olevat ampumamelukartat ja meluselvitykset tarvitaan maakuntakaavan pohjaksi

Ampumaratojen sekä ampuma- ja harjoitusalueiden suojavyöhykkeille puolustusvoimat esittää vahvistettavia suunnittelu- ja rakentamismääräyksiä

Puolustusvoimien ampuma- ja harjoitusalueiden melutasojen määrittämiseksi valmistellaan valtakunnallista ohjetta / asetusta Ympäristöministeriön, Puolustusministeriön ja pääesikunnan kesken. Työ valmistunee n 1 - 2 vuoden päästä.

Vekaranjärveltä on hankittu lisää alueita. Tilapäistä harjoitustoimintaa ulottuu myös valtatie 15:n itäpuolelle

Räjähdysainevarastot: jopa 4 km:n vyöhyke, jonka sisälle ei saa sijoittaa sairaaloita, vanhainkoteja ym.

Utti

- *varalaskupaikat Horneteille: 12:km ympyrän säde. Uttiin tarvitaan 12 km suojaympyrät kiitoradan kumpaankin päähän ja kyseiset ympyrät tulee yhdistää yhtenäiseksi alueeksi*
- *esitetty SUUNNITTELUMÄÄRÄYS: Kaikista yli 50 metriä korkeista rakennuksista, rakennelmista ja rakenteista tulee pyytää Puolustusvoimien lausunto; RAKENTAMISMÄÄRÄYS: Alueelle ei saa rakentaa tuulivoimaloita*
- *Lentomelu: meluselvitysten osalta ajantasaisuus tarkistetaan*

Hamina

- *Puolustusvoimilla on kaksi ampumarataa varuskunta-alueella, joista toinen tullaan tulevana vuosina siirtämään Lupinmäen ampumarata-alueelle ja toinen tullaan lopettamaan.*
- *Varuskunnalla on käytössä seuraavat harjoitusalueet: Lupinmäki, Valkjärvi, Vallanjärvi, Karijärvi (Lylynkangas) ja Kymin lentokenttä. Harjoitusalueet on vuokrattu Metsähallitukselta. Yksityisten maanomistajien kanssa on solmittu lukuisia maankäytösopimuksia heidän maa-alueidensa käytöstä Puolustusvoimien harjoitustoimintaan. Lisäksi satunnaisesti on käytetty Pyhällössä sijaitsevia Metsähallituksen, UPM-Kymmenen ja Tornatorin omistamia maa-alueita sopimusten mukaisesti.*
- *Lupinmäellä on 11 ampumarataa, ympäristölupa myönnetty Lupinmäen ampumaralle helmikuussa 2015. Lupinmäen ampumaradalle on tehty meluselvitys vuonna 2010.*

- *Honkaniemenkangas eph-alue (osa-alue, jolla on ajoittain puolustusvoimien harjoitustoimintaa)*
- *Valkjärvi-Harju on pääharjoitusalue*

Kymin lentokenttä

- *metsähallituksen maat vuokrattu Puolustusvoimille, majoitusparakki 10 hengelle, käyttö melko vähäistä*
- *Mikäli Helsingin Malmin kentän toimintoja siirretään Kymin lentokentälle, niin on sovittava yhteistyöstä, jotta Puolustusvoimien harjoitustoiminta alueella voi jatkua.*
- *Puolustusvoimien toiminta Kymin lentokentän alueella on turvatumpaa, mikäli kaavamerkintä olisi puolustusvoimien harjoituskäyttö (EP).*

Saaristo

- *Rankki - Kirkonmaa maakuntakaavassa osoitettu matkailu/virkistyskäyttöön, kaapelikysymykset ratkaistava*
- *Vanhankylänmaa EP/S, Mustamaa EP/S; jäljelle jäävien alueiden merkitys korostuu, kun Rankista ja Kirkonmaasta luovuttu*

6. Rajavartioston, Tullin ja Pelastuslaitoksen toimintoihin liittyvät aluevaraukset

6.1. Yleistä

Kymenlaaksossa maakuntakaavat on laadittu vaiheittain. Kymenlaakson ensimmäisessä maakuntakaavassa on käsitelty Kymenlaakson taajamat ja niiden ympäristöt ja toisessa maakuntakaavassa maakunnan taajamien ulkopuoliset alueet. Myöhemmin em. maakuntakaavoja on täydennetty (Energiamakuntakaava, Kauppa- ja merialuemaakuntakaava).

Maakuntakaavalla luodaan pitkällä aikavälillä (10 - 20 vuotta) alueidenkäytölliset edellytykset ja suuntaviivat maakunnan kehitykselle.

6.2. Keskeiset rajatoimintoihin ja pelastustoimintaan liittyvät kaavamerkinnät

Vaalimaan raja-alue on osoitettu rajapalveluiden ja –kaupan kehittämisen kohdealueeksi (rk). Alueella on työpaikka-alueen osa-aluemerkintä ja vähittäiskaupan suuryksiköiden sijoitteluun liittyvä vähittäis- ja rajakaupan kehittämisen kohdealuemerkintä (kma-r). Molempiin kehittämisperiaatemarkintoihin liittyy suunnittelumääräys, jolla ohjataan yhteen sovittamaan rajan viranomaistoiminta muiden alueen toimintojen kanssa.

Maakunnallisesti merkittävät teollisuusalueet on osoitettu maakuntakaavassa teollisuus- ja varastoalue-merkinnällä (T). Merkintään liittyy suunnittelumääräys, jossa ohjataan ympäristöhäiriöiden ehkäisemistä sekä vaarallisiin aineisiin liittyviä riskejä.

Seveso-direktiivin mukaiset konsultointivyöhykkeet on osoitettu maakuntakaavassa (sev).

Maakuntakaavassa on annettu koko maakuntaa koskeva tulvariskejä käsittelevä suunnittelumääräys. Määräyksen mukaan Kymijoen tulvaherkillä alueilla sekä rannikolla ja

saaristossa tulee erityistä huomiota kiinnittää tulvariskeihin silloin kun maanpinnan korkeus on tason +3,0 metriä alapuolella.

6.3. Ajantasaisuusarviointi

Vaalimaan alue on maakuntakaavassa työpaikka-alueita, jatkossa tulee kartoittaa ja ennakoida mahdollinen kemikaalien tms. välivarastointi, joka saattaa aiheuttaa yhteensovittamistarvetta muun liikenteen ja Vaalimaan kaupan alueiden kanssa. Mahdollisia teollisuusaluemerkintöjä kaavaan?

Rajan ja tullin toimintojen osalta voidaan todeta maakuntakaavarakaisun olevan Vaalimaan alueella toimiva.

Rajatarkastusten helpottamiseksi tulee selvittää mahdollisuutta osoittaa väylä Santion pohjoispuolelta Hurppuun. Väylä edistäisi myös maakuntakaavan mukaisen merkittävän matkailualueen toteuttamista.

Merialueella maakuntakaava on rajavartioston osalta toimiva.

Seveso-alueet tulee päivittää ajan tasalle maakuntakaavaan.

Tulva-alueita koskevan suunnittelumääräyksen sisältö tulee päivittää.

Kemikaaliratapihojen huomioiminen maakuntakaavassa tulee selvittää.

7. Luonnonvarat ja luonnonsuojelu

7.1 Yleistä

Maakuntakaavan keskeinen tehtävä luonnonvarojen käytön osalta on sovittaa yhteen suojelun ja luonnonvarojen kestävä hyödyntämisen tarpeet.

Maakuntakaavassa osoitetaan luonnonvarojen käyttöön liittyen maa- ja metsätalousalueita, pohja- ja pintavesialueita, maa-ainesten ottoalueita ja turvetuotantoalueita.

7.2 Keskeiset luonnonvarojen käyttöön liittyvät kaavamerkinnät

Pohjavesialueiden ja kiviainesten oton yhteensovittamista koskevan POSKI-projektin yhteydessä 2000-luvun alussa on selvitetty maa-ainesten potentiaaliset ottoalueet ja niiden vaikutukset pohjavesiin. Maakuntakaavan maa-ainesten ottoalueet on osoitettu pääasiassa tämän selvityksen pohjalta.

Maakuntakaavassa on esitetty ympäristöluvan saaneet turvetuotantoalueet sekä joitakin potentiaalisia turvetuotantoalueita, joiden luonnontila ja vesistövaikutukset on yleispiirteisesti arvioitu.

Maakunnan vesihuollon varmistamiseksi maakuntakaavassa on osoitettu tärkeinä pintavesialueina Vuohijärvi ja Valkelan reitin vesialue.

7.3 Ajantasaisuuden arviointi

POSKI-selvityksen seurantarve on ajankohtainen.

Rakennuskiven ottamisen osalta on selvitystarve ja sitä kautta myös mahdollinen maakuntakaavan päivitystarve

Maakuntakaava ohjaa heikosti maa-ainesalueiden sijaintia. Myönteistä kuitenkin on, että maakuntakaavan osoittamat geologisesti arvokkaat alueet ja pohjavesialueet jäävät hyödyntämisen ulkopuolelle

Maakuntakaavan turvetuotantoalueiden varausten tulee perustua ennakoituun turpeen käytön tarpeeseen. Maakunnan tahtotilaa tulee selkeyttää.

Turvetuotannon ja soidensuojelun suhde tulee olla tasapainossa

Turvetuotannon vesistövaikutukset on selvitettävä yleispiirteisesti jo maakuntakaavan laadintavaiheessa. Selvitystarve koskee ennen muuta vaelluskalojen kutujokiin (avainjoet ja -lajit) kohdistuvia vaikutuksia. Luonnonvarastrategiassa on esitetty tehtäväksi turvetuotannon valuma-aluekohtaiset vesistövaikutusten arvioinnit.

Vesienhoitosuunnitelmien tavoitteiden edistäminen maakuntakaavan keinoin tulee selvittää.

Soidensuojeluohjelman yhteydessä on tehty uudet inventoinnit maakunnan alueella.

Tulvariskien hallintasuunnitelman yhteydessä on laadittu tulvakartat ja osoitettu riskialueet. Tulvariskialueille ei tulisi esittää taajamien laajenemisalueita. Maakuntakaavan yleismääräys alimman rakentamistason osalta tulee tarkistaa.

Kosteikkoalueiden kartoitus on meneillään SYKEssä: mahdollisia tulvasuojelun ja luonnonsuojelun yhteisalueita? Vehkajoen osalta on kosteikkoaluekartoitus tehty Sepran toimesta. Todettiin Itäisen Suomenlahden kansallispuiston laajenemisprojektin tilanne.

Perinnebiotooppien päivitysinventoinnit on tehty. Näiden perusteella tulee tarkastella maakuntakaavan luo-alueet uudelleen. Luonnonvarojen hyödyntäminen ja maaseudun elinkeinojen tukeminen

maaseutuelinkeinoihin liittyvä vaikutusten arviointi on tehty maaseutu ja luonto –maakuntakaavan yhteydessä.

Biotalousiin liittyvät kuljetukset tulevat tulevaisuudessa lisääntymään. Näiden liikennevaikutukset tulee selvittää. Viesti alemman tieverkon tärkeydestä biotaloudelle tulisi näkyä myös maakuntakaavassa, vaikkei alempi tieverkko ole suoraan maakuntakaava-asia.

Todettiin, että puuterminaaleista on käynnistymässä selvitys, josta saadaan perustietoa myös maakuntakaavan pohjaksi.

Luomu- ja lähiruuan edistäminen maakuntakaavan keinoin?

Selvitystarpeita liittyy vaelluskalojen ja vesivoiman/patojen yhteensovittamiseen pienten jokien osalta sekä sivukiven hyötykäyttöön saamiseen.

8. Teknisen huollon alueet

8.1 Yleistä

Kymenlaaksossa maakuntakaavat on laadittu vaiheittain. Kymenlaakson ensimmäisessä maakuntakaavassa on käsitelty Kymenlaakson taajamat ja niiden ympäristöt ja toisessa maakuntakaavassa maakunnan taajamien ulkopuoliset alueet. Myöhemmin em. maakuntakaavoja on täydennetty (Energiam maakuntakaava, Kauppa- ja merialuemaakuntakaava). Energiamaakuntakaavassa käsiteltiin energihuollon kokonaisuus. Kaavalla turvataan energihuollon valtakunnalliset tarpeet ja edistetään uusiutuvien energialähteiden hyödyntämismahdollisuuksia sekä osoitetaan tuulivoiman hyödyntämiseen parhaiten soveltuvat alueet.

Maakuntakaavalla luodaan pitkällä aikavälillä (10 - 20 vuotta) alueidenkäytölliset edellytykset ja suuntaviivat maakunnan kehitykselle.

8.2 Keskeiset tekniseen huoltoon liittyvät kaavamerkinnot

Maakuntakaavan maankäyttöratkaisulla pyritään edistämään energian tehokasta käyttöä, vähentämään energihuollon päästöjä sekä edistämään uudistuvien energiavarojen käyttöä. Energiahuollon kaavamerkinnot sisältävät sähkön ja lämmön tuotannon edellyttämät tärkeimmät aluevaraukset, energian siirron vaatimat sähkönsiirtoverkon ja maakaasuputkien linjaukset, jätteenkäsittelyn alueet sekä päävesijohtot ja siirtoviemärit sekä tuulivoimaloiden alueet. Vesihuollon osalta maakuntakaavassa esitetään I- ja II-luokan pohjavesialueet ja vedenhankinnan kannalta tärkeät pintavesialueet.

8.3 Ajantasaisuusarviointi

Pääsähkolinjojen osalta maakuntakaava on ajantasainen. Korialta itään johtava linja kulkee Kouvolan keskeisen taajama-alueen läpi. Yhteensovittamisen tapoja tulee selvittää.

Maakaasuverkosto on maakuntakaavassa ajan tasalla. Verkostoon ei ole suunnitteilla muutoksia.

Selänpään pohjavedenottamon toteutuksen edetessä siihen liittyvät vesijohtolinjaukset tarkentuvat, tarkennuksia kaavaan?

Vuohijärvi on osoitettu maakuntakaavassa vedenhankinnan kannalta merkittäväksi pintavesialueeksi. Järvi on osin Etelä-Savon maakunnan puolella, tältä osin maakuntakaavamerkinnot tulee yhtenäistää.

Kaavassa osoitetun kansainvälisen öljyputken yhteystarvemerkinnot ajantasaisuus tulee selvittää.

Vastilan mutkan alueella on voimassa Itä-Uudenmaan maakuntakaava, jossa on esitetty alueella yksi III-luokan pohjavesialue. Maakuntakaava tulee tältä osin päivittää.

Mahdollisten uusien datakeskusten sijoittuminen ja vaikutukset sähkönsiirtoverkkoon tulee selvittää.

Tuulivoimaloiden alueiden potentiaalia Pohjois-Kymenlaaksossa tulee tarkastella uudelleen.

9. Liikennealueet

9.1 Ajantasaisuusarviointi

Kymenlaakson liikennestrategiaa valmistellaan liikennetyöryhmän toimesta. Työ on sisältänyt työpajoja, joissa on työstyetty yhteistyötahojen kanssa painopisteistä ja priorisointeja. Strategia valmistuu elokuussa 2015. Laadinnassa ei ole tähän mennessä todettu muita maakuntakaavan tarkistuskohhteita kuin Kouvolan Keltin alueen maakuntakaavan selvitysalue –kohdemerkintä. Alueen tarkempi suunnitelmat ovat valmistumassa ja aiheuttavat kaavan tarkistuksen.